



# Marsanne

L'INFO DE VOTRE COMMUNE



La Revue  
N° 8  
Mai 2017



[www.mairie-marsanne.fr](http://www.mairie-marsanne.fr)



**04 75 90 32 35**

Place Auguste Canon  
26740 MARSANNE


www.les-aubergistes.fr  
contact@les-aubergistes.fr

les **aubergistes**  
Hôtel - Café - Restaurant


**TAXI**

**MARSANNAIS**  
**Gil ASTIER**  
06 09 32 74 58  
26740 Marsanne

**GARAGE**  
**CHAPOUAN CLAUDE**



**I, Route de Crest**  
**26450 Puy Saint Martin**  
**Tél. : 04 75 90 47 48**  
**Fax : 04 75 90 44 33**



**BASSET FIOUL**  
**BP SuperFioul**

**Prix - Qualité - Service**  
**ANCÔNE - Tél. 04 75 01 45 48**

« L'énergie est notre avenir, économisons-la ! »



**TRAVAUX PUBLICS**  
**ET ROUTIERS**  
**TERRASSEMENTS**  
**RESEAUX HUMIDES**  
**V.R.D.**

**26450 CLEON D'ANDRAN**  
**04.75.90.14.06**

**B E T** GENIE THERMIQUE - ENR - CLIMATIQUE  
SANITAIRE - ELECTRIQUE

**MOUNIER - PEYRIN**

Le Loubet 4 rue Marius Milou 26200 Montélimar  
Tél. 04 75 46 00 56 - Fax. 04 75 46 32 55  
E-mail : mounier.peyrin@wanadoo.fr



**Ets FOUREL S.A.R.L.** Tél. 04 75 90 32 37  
Fax 04 75 90 36 29

■ CHAUFFAGE ■ SANITAIRE ■ ZINGUERIE  
■ CLIMATISATION ■ CAPTEUR SOLAIRE

Zone Artisanale - 26740 SAUZET



**SARL PEYRINS**  
Jean-Pierre BLACHE  
Quartier Peyrins - 26740 Marsanne  
Port. : 06 08 22 46 76 - Fax : 04 75 54 61 77

Travaux agricoles  Battage  Récolte maïs  Élagage  
 Broyage  Pressages Paille et fourrage  Tous travaux

**POMPES FUNÈBRES DES COMPAGNONS**

UNE ÉQUIPE À VOTRE SERVICE 7 JOURS SUR 7 - 24 HEURES SUR 24  
ENTREPRISE AGRÉÉE SUR TOUT LE TERRITOIRE  
N° HABILITATION : 13.26.189 - N° ORIAS : 07027012

CHAMBRE FUNÉRAIRE - CONTRAT PRÉVOYANCE OBSÈQUES  
MARBRERIE  
ORGANISATION COMPLÈTE DES OBSÈQUES TOUTES FORMALITÉS  
SOINS DE CONSERVATION - TRANSPORT DE CORPS TOUTE DISTANCE  
AVANT ET APRÈS MISE EN BIÈRE  
ARTICLES FUNÉRAIRES - GRAVURES

sarl-des-compagnons@orange.fr  
Tél. : 04 75 46 83 52 - Fax : 04 75 90 61 93  
Comptabilité : 04 75 53 30 82  
Marbrerie Pont de Barret : 06 80 00 48 26  
Quartier Notre Dame de la Calle - 26220 DIEULEFIT

Opérateur multi-énergies

**RES**

ÉOLIEN  SOLAIRE  STOCKAGE  TRANSMISSION 

www.res-group.com/fr

# LE MOT DU MAIRE

THIERRY LHUILLIER



Mes chers concitoyens,

Votre bulletin municipal arrive enfin...

2016 et début 2017 ont été malheureusement ponctuées par les attentats perpétrés à travers la planète peut-on s'habituer à une telle sauvagerie ? c'est pourtant ce que vivent au quotidien ces familles qui se voient contraintes de fuir laissant derrière elles leur vie... maison, métier, école. Des migrants, errants cherchant auprès de l'Europe, un but, un accueil, une nouvelle vie à construire après l'horreur... voilà c'est dit...

En ce qui nous concerne petit village de France sans histoire ou presque, Marsanne a vécu une année paisible dans son ensemble, au sein d'une agglomération de quelque 60 000 âmes : Agglomération qui prend en charge, entre autres, les déchets, l'assainissement, l'enfance : le périscolaire, les crèches et les CLSH, le développement économique avec pour objectif d'apporter richesse et emploi sur le territoire et la promotion du tourisme, tourisme au cœur des derniers débats avec l'application de la loi NOTRE et la création de l'EPIC gouvernant le futur OT pays de Montélimar, avec un bureau sur Montélimar et un bureau à Marsanne...

L'immeuble Rey, qui doit accueillir une boucherie, sept appartements locatifs et le 2<sup>e</sup> bureau de l'OT pays de Montélimar, avance et, malgré un contretemps, sera finalisé presque dans les temps, seule ombre au tableau, et de taille, l'invasion des pyrales qui ont failli nous rendre fous ou peu sans faut... comme quoi les papillons pour mignons qu'ils soient peuvent être un cauchemar... la mairie a commencé à traiter les buis de la commune pensez à en faire autant !...

Les locaux des boules finalisés et de la musique en cours, Gilbert Freyrier a également travaillé sur la voirie, poste important du budget de la commune, ainsi la sécurisation des abords de l'école Émile Loubet, plateau traversant avec accès direct sur l'ancien terrain de camping qui devient ainsi une annexe privilégiée de l'école, aire de jeu, terrain de sport... et, pour pallier aux divers mini écarts de qualité de l'eau qui ont perturbé certains, Michel Hugon a à l'étude l'automatisation du traitement des eaux de captage... automatisation qui sera rapidement effective.

Marsanne a participé au concours départemental de fleurissement des jardins pour lequel nos cinq participants, les Aubergistes pour les commerçants, M<sup>mes</sup> et MM Chassagne, Chainac, Félix, Géray, pour les particuliers ont été

récompensés... Marie Jo Guerguy, avec les Amis du vieux Marsanne, se penche toujours sur St Félix, que la municipalité a l'ambition de transformer en lieu touristique et culturel... paysage culturel que viennent enrichir : le Comité des fêtes, ZAMM, MJC, D livre & Nous, l'OT, À fond les cagettes, Magiciens de la Valdaine, Et Lounda, Axel et son Mondial, les Gazelles, Rue du Soleil, les Patchoulines, le Club d'activités féminines, Comité de jumelage, la Fanfare, que nous devons soutenir et renforcer si nous voulons la garder, le Mad Poker club petit nouveau qui ouvre Marsanne au monde ; associations sportives : Vélo, Boules, Rugby et son école, ayons une pensée pour le parrain du stade, ce grand monsieur, tout en bonhomie et gentillesse, qui nous a quittés, Élie Cester ; le Trou de la balle... j'en oublie sûrement, et je prie les oubliés de m'en excuser...

Lydie Le Gall, en charge des écoles, a cette année encore fait élire notre CMJ composé d'élèves des Cours Moyens de nos deux écoles : Dylan, Shani, Thibau, Salomé, Gaëtan, Nina et Clément avec qui elle compte étudier les institutions de notre pays, le mode de fonctionnement de l'État, et plus particulièrement ce qui concerne les Jeunes, avec visites effectuées de l'Assemblée Nationale à Paris et sur Marsanne de différents sites de la vie du village : éoliennes, gendarmerie, caserne de pompiers, parcours pédagogique, présence aux différentes cérémonies commémoratives 11 novembre, 8 mai, 14 juillet, et vœux, inauguration, etc. participation à l'embellissement de leur village, plantations des bacs de fleurs entrées du village, et à la vie de l'agglomération : fête de la science, spectacle de Noël, journée de l'environnement, fraîche attitude... sur propositions et réalisations faites par les jeunes conseillers...

Marsanne où l'on pose ses valises car difficile de quitter le pays du bien-vivre ; bien-vivre que s'échine à préserver un ensemble d'anonymes, d'élus, conseillers et adjoints qui me secondent, le personnel communal, les présidents et bénévoles des associations, les agriculteurs, commerçants et artisans qui sont l'économie du village, les gendarmes renforcés cette année pour notre tranquillité, les pompiers toujours là prêts à répondre à l'appel de chacun... Merci, à tous ceux qui, pro ou prou, font rayonner Marsanne, presse, les artisans du bulletin municipal et ses sponsors...

Bienvenue aux primo-arrivants à qui une petite fête sera dédiée en cours d'année, je fais pour eux le vœu particulier de se sentir pleinement marsannais... Ayant une pensée pour ceux qui souffrent dans leur corps, leur cœur et leur âme, pour ceux qui ont perdu un proche. Pour la planète je fais le vœu de la Paix et de la prise de conscience des enjeux climatiques...

Conséquence de sa parution tardive, le prochain bulletin paraîtra en décembre.

# ADRESSES ET NUMÉROS UTILES

## À MARSANNE - CODE POSTAL 26740

Habitants : 1397 - Altitude 220 m

### ADMINISTRATIONS

Maire : M. Thierry LHUILLIER

Mairie - 1 avenue Albin Davin

Tél. : 04 75 90 32 79

mail : secretariat@mairie-marsanne.fr

site : www.mairie-marsanne.fr

Agence postale (en mairie)

Tél. : 04 75 46 79 56

### OFFICE DU TOURISME

1, Av. Albin Davin, Tél. : 04 75 90 31 59

avril, mai, juin, septembre, octobre :

mardi, jeudi, vendredi 10-12 h et 14-

17 h, mercredi 14-17 h, samedi 10-12 h

et 15-18 h

juillet, août : lundi à samedi : 9-12 h 30

et 15-18 h 30, dimanche 10-12 h 30

### CIMETIÈRE COMMUNAL

Route de Cléon d'Andran

voir en Mairie

### ENSEIGNEMENT

- Groupe scolaire Émile Loubet

avenue de Baillancourt

Tél. : 04 75 90 33 37

- École Jeanne d'Arc

30 rue Jeanne d'Arc

Tél. : 04 75 90 32 75

### CULTURE & LOISIRS

- Bibliothèque, 1 place Auguste Canon

Tél. : 04 75 90 37 76

- Salle des fêtes, Espace des Buis,

route de Cléon d'Andran

Voir en Mairie

- MJC, 140 chemin des Buis

Tél. : 04 75 91 05 88

**GENDARMERIE** Tél. : 04 75 90 30 10

### SPORTS

- Amicale bouliste, Mairie

- Cyclos Marsannais

Président : Jacques Dufrane

Mail : dufrane.jacques@orange.fr

Tél. : 04 75 46 70 32

- RCCM - Rugby Club du canton de Marsanne

Président : Stéphane Jacquier

Mail : pstephanejacquier@free.fr

Tél. : 06 99 81 09 14

- Gymnase G. Sauvan Cléon

Tél. : 04 75 01 42 37

### SANTÉ

- Cabinet médical

Rte de Cléon d'Andran

Dr Gaële DREVON Tél. : 04 75 90 30 61

Dr Claire JULIEN Tél. : 04 75 90 30 31

- Cabinet infirmier

16 avenue René Chartron

Tél. : 04 75 54 51 23

Valérie LAGARDE Tél. : 06 13 60 08 23

Nathalie GABION Tél. : 06 14 60 54 60

- Maison de retraite

Résidence des Coteaux

Tél. : 04 75 52 09 65

- Ostéopathe, Avenue René Chartron

Étienne KAST Tél. : 06 28 49 75 46

- Centre Hospitalier Tél. : 04 75 53 40 00

- SAMU 26 Tél. : 15

- SMUR Montélimar Tél. : 04 75 53 41 60

- Clinique Kennedy Tél. : 04 75 00 35 00

- Pompiers : 18

### PETITE ENFANCE

Accueil de loisirs - Cléon

- Ma poussière d'étoiles et Croqu'soleil

Tél. : 04 75 90 40 00

- Relais assistantes maternelles

Tél. : 04 75 91 00 76

- Alsh de terre à lune

Tél. : 04 75 90 17 24

La Laupie

- Ma terre câline Tél. : 04 75 46 11 97

Sauzet

- Alsh la planète enchantée

Tél. : 04 75 46 41 02

### DÉCHÈTERIE LA LAUPIE

Lundi, mercredi vendredi et samedi de

9-12 h et 14-17 h 30

Tél. : 04 75 91 07 36

### RESTAURANTS

- Les aubergistes, Place Auguste Canon  
Tél. : 04 75 90 32 35

- Le Globe, Rue Marquise,  
www.leglobe26-marsanne.fr

Tél. : 04 75 90 32 09

- L'Atelier, Place Émile Loubet,  
Tél. : 04 75 90 36 75

- La Cote D 1000

1, Rue du Comte de Poitiers,

Tél. : 04 75 90 37 58

- Harmonia Pizza

5, Rue du Comte de Poitiers,

Tél. : 04 27 58 92 92

### CAMPING DES BASTETS

www.campinglesbastets.com

335, Chemin Camping,

Tél. : 04 75 90 35 03

### COMMERCES

- Boulangerie Clapot, Le Village  
Tél. : 04 75 90 32 64

- VIVAL alimentation, supérette  
av. René Chartron, Tél. : 04 75 90 34 77

- Les jardins du Papé / Légumes bio  
90 Chemin de la Prairie

Les Bastets Tél. : 06 07 60 13 95

- Le grenier des couleurs

Abat-jour - patine sur meuble

Rue Comte de Poitiers

Tél. : 06 84 86 33 00

- Le point du jour : faïences - poterie

Le vieux village, 3 rue Saint-Claude

Tél. : 04 75 90 31 06

### COIFFEURS

- Le Studio Marsannais

Rue du Comte de Poitiers,

Tél. : 04 75 90 32 76

### TAXIS

- Taxi Marsannais, pl. Auguste Canon,  
Mobile : 06 09 32 74 58

- Taxi Vincent

rue Comte de Poitiers,

Mobile : 06 32 06 28 58

## SOMMAIRE

■ ÉDITO | 3

■ INFOS PRATIQUES | 4

■ CONSEILS MUNICIPAUX | 5

■ INFOS MUNICIPALES | 10

■ SERVICES COMMUNAUX | 12

■ ÉVÈNEMENTS CULTURELS | 14

■ OFFICE DE TOURISME | 17

■ ÉCOLES | 18

■ ASSOCIATIONS | 20

■ TRIBUNE DE L'OPPOSITION | 30

■ AGENDA | 30

■ ÉTAT CIVIL | 30

## COMPTE RENDU SOMMAIRE DES CONSEILS MUNICIPAUX

### 26 OCTOBRE 2016

Après la lecture des délibérations du Conseil précédent, Monsieur le Maire annonce l'ordre du jour. Le Quorum étant atteint l'assemblée peut délibérer.

#### RENFORCEMENT RÉSEAUX ÉLECTRIQUES

Après exposé du problème par Michel Hugon en charge de l'électricité concernant un besoin de renforcement du réseau électrique sur le poste l'Ancele / les Buis faisant suite à la demande d'un administré, la proposition du SDED est présentée.

Le Conseil municipal approuve à la majorité des membres présents le projet du SDED ainsi que son plan de financement. Vote pour : 13 ; contre : 0 ; abstention : 0

#### RENFORCEMENT RÉSEAU EAU CHEMIN DES BUIS

Michel Hugon adjoint responsable de l'eau expose la nécessité d'un renforcement de canalisation d'eau potable située chemin des Buis. Le Conseil municipal approuve à la majorité des membres présents le projet présenté. Vote pour : 12 ; contre : 0 ; abstention : 1

#### TRAITEMENT DE L'EAU

L'entrée en vigueur d'un nouveau mode de traitement de l'eau nous pousse à faire évoluer nos pratiques quant à la chloration des réseaux d'eau potable.

Le Conseil municipal approuve à la majorité des membres présents la proposition de NALDEO pour le traitement par UV de l'eau. Vote pour : 13 ; contre : 0 ; abstention : 0

#### RENOUVELLEMENT LIGNE DE TRÉSORERIE

Le Maire propose au Conseil de reconduire la ligne de trésorerie de la commune pour le même montant. Vote pour : 11 ; contre : 0 ; abstention : 2

#### INDEMNITÉ DE CONSEIL DU TRÉSORIER

La législation demande aux communes de verser une indemnité au receveur municipal. Vote pour : 13 ; contre : 0 ; abstention : 0

#### URBANISME

Gilbert Freyrier en charge de l'urbanisme présente les dossiers préalablement traités en commission d'urbanisme. Vote pour : 13 ; contre : 0 ; abstention : 0

#### COUPES AFFOUAGES

Comme chaque année en collaboration avec l'ONF les coupes affouages seront mises en vente le dernier week-end de novembre selon les mêmes règles d'enchère. Vote pour : 13 ; contre : 0 ; abstention : 0

L'ordre du jour étant épuisé, le Conseil est levé à 19 h 30.

### 21 DÉCEMBRE 2016

Après la lecture des délibérations du Conseil précédent, Monsieur le Maire annonce l'ordre du jour. Le Quorum étant atteint l'assemblée peut délibérer.

#### DÉLIBÉRATION MODIFICATIVE – FONDS DE PÉRÉQUATION INTERCOMMUNAL ET COMMUNAL

Le montant budgétisé pour l'année 2016 n'est pas suffisant pour couvrir l'augmentation du FPIC. Il est donc demandé au Conseil de voter un transfert de fonds d'un montant de 2500 € afin de faire face à cette augmentation. Vote pour : 9 ; contre : 0 ; abstention : 3

#### SUPPRESSION/CRÉATION DE POSTE ATSEM

Le Maire expose à l'assemblée le besoin supplémentaire de l'enseignante en petite classe, concernant la présence de l'ATSEM (actuellement présente les matins et 2 après-midi par semaine). Aussi, il est proposé à l'assemblée de supprimer le poste existant à 26 h et de créer un poste à 30 h. Vote pour : 12 ; contre : 0 ; abstention : 0

#### MODIFICATIONS DES STATUTS DE L'AGGLOMÉRATION

Suite à la modification des compétences obligatoires et optionnelles de Montélimar Agglomération, la commune doit délibérer quant à son accord concernant lesdits statuts. Les compétences en question sont : l'économie, l'environnement et l'accueil des gens du voyage. Vote pour : 12 ; contre : 0 ; abstention : 0

#### OUVERTURES DES CRÉDITS D'INVESTISSEMENT – TOUS BUDGETS

Le Maire propose au Conseil d'ouvrir les crédits d'investissement des trois budgets dans la limite du quart des crédits ouverts aux budgets 2016 et ce

afin de pouvoir régler les factures d'investissement avant le vote des budgets primitifs 2017 fin mars, début avril 2017. Vote pour : 9 ; contre : 0 ; abstention : 3

#### RESTE À RÉALISER

Le Maire propose à l'assemblée, conformément à ce qui avait été évoqué lors du vote du budget et suivant les prescriptions du précédent percepteur, le vote des restes à réaliser de l'opération de l'immeuble Rey sur les trois comptes d'investissement utilisés. Il s'agit de la différence entre les montants budgétés (pour la totalité du projet) et ceux réalisés. Vote pour : 9 ; contre : 0 ; abstention : 3

#### TARIFS COMMUNAUX

Fabrice Nocera, en charge des finances, expose les tarifs communaux pour l'année 2017. Il n'a été fait aucune modification par rapport aux tarifs de l'année dernière. Monsieur le Maire précise que la taxe de séjour ne sera plus perçue par la commune en 2017. Vote pour : 12 ; contre : 0 ; abstention : 0

#### DÉMATÉRIALISATION DES ACTES POUR LA PRÉFECTURE

Le Maire propose à l'assemblée de voter la mise en place de la dématérialisation des actes en préfecture dans un souci de gain de temps et d'économie. Vote pour : 12 ; contre : 0 ; abstention : 0

#### VOIRIE FRESNEAU

Michel Hugon, adjoint, présente un projet de circulation sur la voirie de Fresneau. Le but étant de sécuriser les chemins en introduisant un sens unique et en limitant la vitesse à 20 km/h quand le besoin s'en fait sentir. Il s'agit d'une voie privée mais sous responsabilité communale, le diocèse prendra en charge le coût des panneaux. Vote pour : 12 ; contre : 0 ; abstention : 0

#### CONSEIL MUNICIPAL DES JEUNES – VISITE DE L'ASSEMBLÉE NATIONALE

Lydie Le Gall, adjointe, expose au Conseil son projet de visite à l'Assemblée Nationale pour les 7 élus juniors et les 2 accompagnateurs. Il est demandé au Conseil de valider le projet et le coût afférent de celui-ci, notant qu'une faible participation sera demandée aux familles. Vote pour : 12 ; contre : 0 ; abstention : 0

**URBANISME**

Gilbert Freydier en charge de l'urbanisme présente les dossiers préalablement traités en commission d'urbanisme.

Vote pour : 12 ; contre : 0 ; abstention : 0

**REPRISE DE LA CONCESSION CLUNY**

Gilbert Freydier en charge du cimetière expose la demande de la famille Cluny ; famille disposant d'une concession de 5 mètres linéaires dans le cimetière communal. Sur demande des concessionnaires, il est proposé à la commune de récupérer la concession en contrepartie de l'entretien de la tombe familiale et ce pour une durée de 15 ans.

Vote pour : 12 ; contre : 0 ; abstention : 0

**FERMAGE**

Le Maire demande au Conseil d'autoriser le paiement des fermages des parcelles ZV21 et ZW10 et ce de manière tacite chaque année suivant l'évolution des prix des fermages.

Vote pour : 12 ; contre : 0 ; abstention : 0

**CAUTION KLAWITTER**

Le Maire demande l'autorisation de rendre sa caution à M<sup>me</sup> Klawitter, occupante sortante d'un logement communal sis place Canon.

Vote pour : 12 ; contre : 0 ; abstention : 0

**CAUTION VALETTE**

Le Maire demande l'autorisation de prendre caution à Monsieur et Madame Valette, occupants entrant d'un logement communal sis place Canon.

Vote pour : 12 ; contre : 0 ; abstention : 0

L'ordre du jour étant épuisé, le Conseil est levé à 19 h 30.

**22 FÉVRIER 2017**

Après la lecture des délibérations du Conseil précédent, Monsieur le Maire annonce l'ordre du jour. Le Quorum étant atteint l'assemblée peut délibérer.

**PLU INTERCOMMUNAL**

Le transfert de compétence devant intervenir automatiquement le 27 mars 2017 excepté si 25 % des communes représentant 20 % de la population s'y oppose, la Commune doit donc se prononcer sur l'inter-communalisation du PLU afin de réduire les coûts de révision d'un PLU obligatoire pour la commune suite à la grennelisation ».

Vote pour : 9 ; contre : 0 ; abstention : 4

**RIFSEEP**

La fonction publique territoriale voit son régime indemnitaire modifié suivant celui des agents de la fonction publique d'État. Le RIFSEEP est la mise en place de ce nouveau régime.

Vote pour : 13 ; contre : 0 ; abstention : 0

**AVENANT DAH**

Suite aux négociations avec DAH et à la réévaluation de l'immeuble Rey, il est demandé au Conseil de voter l'avenant qui permettra à la commune de percevoir 44 800 € de plus que le contrat préalablement signé.

Vote pour : 13 ; contre : 0 ; abstention : 0

**SUBVENTION EAU - TRAITEMENT UV**

Michel Hugon, adjoint au Maire propose de demander des subventions relatives à un nouveau système de traitement de l'eau par UV. Le projet, en phase d'étude, est subventionnable par plusieurs organismes.

Vote pour : 13 ; contre : 0 ; abstention : 0

L'ordre du jour étant épuisé, le Conseil est levé à 20 h.



Avancement des travaux de l'immeuble Rey.

## 29 MARS 2017

Après la lecture des délibérations du conseil précédent, Monsieur le Maire annonce l'ordre du jour. Le Quorum étant atteint l'assemblée peut délibérer. Demande est faite au Conseil d'ajouter l'affectation des résultats afin d'entériner les comptes administratifs.

### COMPTE ADMINISTRATIF M4 PHOTOVOLTAÏQUE

Après lecture faite des chapitres le Maire sort pour le vote. Pour 2016 :

Exploitation

Dépenses	Recettes	Résultat 2016
32 451,66 €	63 390,54 €	30 938,88 €

Investissement

50 552,82 €	53 792,70 €	3 239,88 €
-------------	-------------	------------

Vote pour : 11 ; contre : 0 ; abstention : 3

### COMPTE ADMINISTRATIF M49 - EAU

Après lecture faite des chapitres le Maire sort pour le vote. Pour 2016 :

Exploitation

Dépenses	Recettes	Résultat 2016
135 747,95 €	182 803,90 €	47 055,95 €

Investissement

32 977,44 €	49 559,33 €	16 581,89 €
-------------	-------------	-------------

Vote pour : 11 ; contre : 0 ; abstention : 3

### COMPTE ADMINISTRATIF M14 COMMUNE

Après lecture faite des chapitres le Maire sort pour le vote. Pour 2016 :

Exploitation

Dépenses	Recettes	Résultat 2016
909 261,06 €	1 027 075,84 €	117 814,78 €

Investissement

718 285,01 €	768 587,19 €	50 302,18 €
--------------	--------------	-------------

Vote pour : 11 ; contre : 3 ; abstention : 0

### AFFECTATION DU RÉSULTAT M4 PHOTOVOLTAÏQUE

Suite au compte administratif, les résultats de fonctionnement doivent être affectés en report en fonctionnement ou en investissement.

Le résultat de 30 938,88 € est proposé en affectation au compte 1068 – Investissement.

Vote pour : 11 ; contre : 0 ; abstention : 3

**AFFECTATION DU RÉSULTAT M49 – EAU**  
Suite au compte administratif, les résultats de fonctionnement doivent être affectés en report en fonctionnement ou en investissement.

Le résultat de 110 949,61 € (incluant les résultats excédentaires de fonctionnement reportés des années antérieures) est proposé en affectation au compte 002 – fonctionnement.

Vote pour : 11 ; contre : 0 ; abstention : 3

### AFFECTATION DU RÉSULTAT M14 COMMUNE

Suite au compte administratif, les résultats de fonctionnement doivent être affectés en report en fonctionnement ou en investissement.

Le résultat de 50 302,18 € est proposé en affectation au compte 1068 – Investissement.

Vote pour : 11 ; contre : 0 ; abstention : 3

L'ordre du jour étant épuisé, le Conseil est levé à 20 h.

## 12 AVRIL 2017

Après la lecture des délibérations du conseil précédent, Monsieur le Maire annonce l'ordre du jour. Le Quorum étant atteint l'assemblée peut délibérer. Demande est faite au conseil d'ajouter le vote des trois taxes à l'ordre du jour ; pas d'opposition.

### BUDGET PRIMITIF M4 PHOTOVOLTAÏQUE

Après lecture faite des articles et explication de certaines lignes. Il est proposé de voter le budget primitif 2017 tel que :

Exploitation

Dépenses	Recettes
65 000,00 €	65 000,00 €

Investissement

Dépenses	Recettes
73 667,43 €	73 667,43 €

Vote pour : 11 ; contre : 0 ; abstention : 3

### BUDGET PRIMITIF M49 – EAU

Après lecture faite des articles et explication de certaines lignes. Il est proposé de voter le budget primitif 2017 tel que :

Exploitation

Dépenses	Recettes
309 949,61 €	309 949,61 €

Investissement

Dépenses	Recettes
314 971,39 €	314 971,39 €

Vote pour : 11 ; contre : 0 ; abstention : 3

### BUDGET PRIMITIF M14 – COMMUNE

Après lecture faite des articles et explication de certaines lignes. Il est proposé de voter le budget primitif 2017 tel que :

Exploitation

Dépenses	Recettes
1 111 200,00 €	1 111 200,00 €

Investissement

Dépenses	Recettes
1 221 680,38 €	1 221 680,38 €

Dont Reste à réaliser 2016

782 105,70 €	560 917,48 €
--------------	--------------

Vote pour : 11 ; contre : 0 ; abstention : 3

### VOTE DES TROIS TAXES

Le Maire met au vote le maintien des taux des trois taxes.

Vote pour : 14 ; contre : 0 ; abstention : 0

### CONVENTION SDED

Le maire demande au Conseil son accord pour passer une convention avec le SDED concernant l'électrification d'une parcelle au centre du village. Le pétitionnaire sera en charge du financement.

Vote pour : 14 ; contre : 0 ; abstention : 0

L'ordre du jour étant épuisé, le conseil est levé à 19 h 30.



### La rampe est presque finie

les marches bien que larges du chemin de la Bourrelle sont bien abruptes et mal écarées pour le pied du promeneur, aussi la municipalité a fait appel à Rida ferronnier d'Art de Châteauneuf-du-Rhône avec l'accord des Scharr qui ont prêté une partie de leur mur, pour installer une rampe qui en facilitera la montée et la descente.



- *Création graphique* ● *Mise en pages*
- *Impression*

38, av. Jean-Jaurès (face à l'église) - Montélimar  
Tél. : 04 75 91 83 00 - [pao@compographie.fr](mailto:pao@compographie.fr)

## École de Conduite Jean FILAK

Formation poids lourd et super lourd  
Voiture et remorque, caravane, van  
Voiture - Moto - BSR  
Recyclage

26160 LA BÂTIE ROLLAND

Tél./Fax : 04 75 53 87 67

E-mail : [ecole-conduite-jean-filak@orange.fr](mailto:ecole-conduite-jean-filak@orange.fr)

## Pauline & Alex

### Animation

Animations ■ Evénements ■ Soirées  
Tours de chants ■ Repas dansants  
Karaoke ■ Anniversaires  
Mariages ■ Thés dansants

Pauline et Alex : 06 81 50 07 51 - 06 70 12 78 38

## Radio 89.3

# SOLEIL FM

5 av. d'Espoulette  
26200 Montélimar  
04 75 92 03 03  
[soleilm@orange.fr](mailto:soleilm@orange.fr)

La radio en direct sur [www.radiosoleilfm.fr](http://www.radiosoleilfm.fr)

# Groupama

Toujours là pour moi.

## Groupama Cléon

vous propose une **étude comparative\***  
de votre **complémentaire santé**

MUTUELLE SANTÉ  
ASSURANCE AUTO  
ASSURANCE HABITATION  
PLACEMENTS - BANQUE

11 place du Commerce - 26450 Cléon d'Andran  
Agence 04 75 90 47 43  
Mobile 07 83 70 82 60

Permanences :  
du lundi au vendredi  
8 h 30 à 12 h et 14 h à 18 h

\* Voir conditions à l'agence.





## ÉLECTION ET PROGRAMME DES CMJ 2016/2017

### LES CMJ DÉCOUVRENT LA GENDARMERIE

Ce samedi 4 février, M<sup>me</sup> Lydie Le Gall, a emmené ses jeunes collègues du Conseil Municipal des Jeunes faire connaissance avec la Gendarmerie.

Ils sont accueillis par l'adjudant-chef Nicolas Cacciaguerra qui les félicite pour leur élection leur précisant combien il est important de comprendre pour plus tard s'impliquer. Il leur précise également le déroulement de la visite de la gendarmerie présentée telle qu'elle apparaît : locaux, missions, compétences diverses et variées, le quotidien de ces hommes et femmes gendarmes qui composent une brigade et celle de Marsanne en particulier qui fait partie de la communauté de brigades Montélimar-Marsanne commandée par un major et deux adjudants chefs dont la mission principale et, non pas la répression mais l'aide : catastrophe, accident, etc. des hommes et des femmes domiciliés sur place pour pouvoir faire face à des permanences de 24 h...

Voilà un temps que les CMJ ont particulièrement apprécié, qui sait, des vocations sont peut-être nées de cet épisode plein d'enseignement.

### LES CMJ CHEZ LES POMPIERS

Après que M<sup>me</sup> Le Gall les ai confrontés à La Gendarmerie, avec M<sup>me</sup> le Bail, les jeunes conseillers ont pu rencontrer un autre corps d'élite de la commune les sapeurs pompiers. Accueillis avec jus de fruits et brioche par Joël Bruchon, président de l'amicale et Laurent Alexandre, papa de Dylan, l'un de nos CMJ... Et tout au long de leur visite, ils vont appréhender le matériel, apprendre que depuis 1996 les pompiers sont gérés par le département, en Drôme le SDIS (Service départemental d'incendie et de secours), que l'histoire de la lutte organisée contre les incendies commence au temps de l'Égypte et de la Grèce anciennes, En 1811, Napoléon 1<sup>er</sup> crée par décret les Corps de Sapeurs-pompiers, que le pompier parfois appelé « technicien du risque » est une personne entraînée à combattre le feu, avec pour mission principale de protéger les personnes, les biens et l'environnement.



### LES CMJ À L'ASSEMBLÉE NATIONALE

Après la gendarmerie et les pompiers, services de l'État locaux, les CMJ marsannais ont été confrontés à l'une de ses plus hautes instances : l'Assemblée Nationale.

Rendez-vous dès potron minet pour un départ de Marsanne à 6 h 30 en covoiturage pour la gare Valence TGV, l'aventure commence, le train part à 7 h 42 pour une arrivée en gare de Lyon à Paris à 9 h 53... Changement à Austerlitz et métro direction l'Assemblée Nationale et les ors de la République où ils sont accueillis au 33 quai d'Orsay, au Palais Bourbon, contrôles renforcés, portiques de sécurité, état d'urgence oblige... pour enfin arriver dans une salle où on leur passe un film relatant les tenants et les aboutissants de l'Assemblée :

- son histoire,
- son fonctionnement,
- son architecture qui remonte à Louis XIV, et a été plusieurs fois remaniée.

Sortie par le 10 rue Aristide Briand avec arrêt au 7, la boutique avant de manger au self de l'Assemblée Nationale.

Après-midi touristique, marche vers la tour Eiffel, recontrôles renforcés, et ascenseur jusqu'au 2<sup>e</sup> étage pour un aperçu bien limité par de petits flocons de neige de la Capitale... descente à pied à la boutique du 1<sup>er</sup> et jusqu'à la sortie, la visite parisienne se termine, direction la gare de Lyon où le 18 h 07 les mène sans encombre jusque Valence, avec arrivée à Marsanne à 21 h 15.



## ADIL

S'INFORMER SUR

LE LOGEMENT

PRÈS DE CHEZ VOUS

L'Agence Départementale d'Information sur le Logement renseigne chaque année plusieurs milliers de Drômois sur les questions de logement et d'énergie. Ses conseillers assurent des permanences de proximité dans tout le département et le service est ouvert à Valence du mardi au vendredi.

Le conseil habitat juridique et financier

L'équipe des conseillers juristes et financiers vous accueille sans rendez-vous à Valence du mardi au vendredi et dans la permanence la plus proche de votre domicile :

à Montélimar, Maison des services publics (1 av. St-Martin) les 1<sup>er</sup>, 3<sup>e</sup>, 4<sup>e</sup> jeudis de chaque mois (toute l'année sauf en août) de 14 h 00 à 16 h 00.

Le conseiller répondra à vos questions sur les relations locataires propriétaires, les loyers et les charges, l'achat de son logement, les contrats de construction et contrats de prêt, la copropriété, les assurances, la fiscalité, les formalités d'urbanisme...

L'Agence Départementale d'Information sur le Logement, c'est un service à connaître et à faire connaître à Valence comme dans les permanences sur le territoire. Pour un conseil efficace, ne pas oublier de se munir des documents utiles à l'analyse de la question posée.

Contacts :

Agence Départementale d'Information sur le Logement - Tél. : 04 75 79 04 04.

Espace Information Énergie

Tél. : 04 75 79 04 13.

44 rue Faventines BP 1022

26010 Valence cedex.



## LA PYRALE DU BUIS

INFORMATION DE LA DRAAF AUVERGNE-RHÔNE-ALPES

Après une année 2016 très active en Auvergne-Rhône-Alpes, la pyrale du buis fait à nouveau parler d'elle.

La pyrale du buis, espèce invasive originaire d'Asie du sud-est, est arrivée en France en 2008. Cet insecte, à la forte prolificité, a connu un développement particulièrement dynamique au cours de la saison 2016, avec le passage de la pyrale dans le milieu forestier. Les dommages sur les buxaiés et leur environnement sont nombreux. Le Département de la santé des forêts a construit une stratégie de surveillance adaptée aux enjeux et reste moteur dans les partenariats avec la recherche.



### Évaluation des risques en 2017

La pyrale du buis passe l'hiver au stade larvaire, et malgré une période de froid intense de janvier 2017, les chenilles ont réussi à passer ce cap.

Depuis le milieu du mois de mars, elles sont sorties de l'hivernage. Sur les zones totalement défoliées en 2016, les chenilles ont émergé en masse. Par contre, elle n'ont rien pour s'alimenter, leur croissance est très ralentie. Sur ces zones, il faut s'attendre à un effondrement des populations.

Sur les secteurs au contact des zones défoliées en 2016, les chenilles sont présentes et en phase de croissance active. Il faut donc s'attendre à un déplacement de l'épidémie vers des zones jusqu'alors épargnées. Dans la région, la présence de la pyrale est notée jusqu'à des altitudes d'environ 600 mètres. Le buis étant largement présent sur l'ensemble des massifs calcaires, on peut s'attendre à ce que l'atteinte des buis progresse jusqu'à ces limites.

### La gestion de la pyrale dans les zones de présence

La pyrale est implantée dans divers milieux naturels. Une lutte par traitement sur les zones forestières n'est pas envisageable tant sur le plan technique, économique qu'environnemental.

Le buis constitue également un patrimoine arboré important et structurant tant pour les particuliers que pour les collectivités. Des solutions pour limiter la pression de ce ravageur sont diversifiées comme l'atteste le programme « Save buxus ».

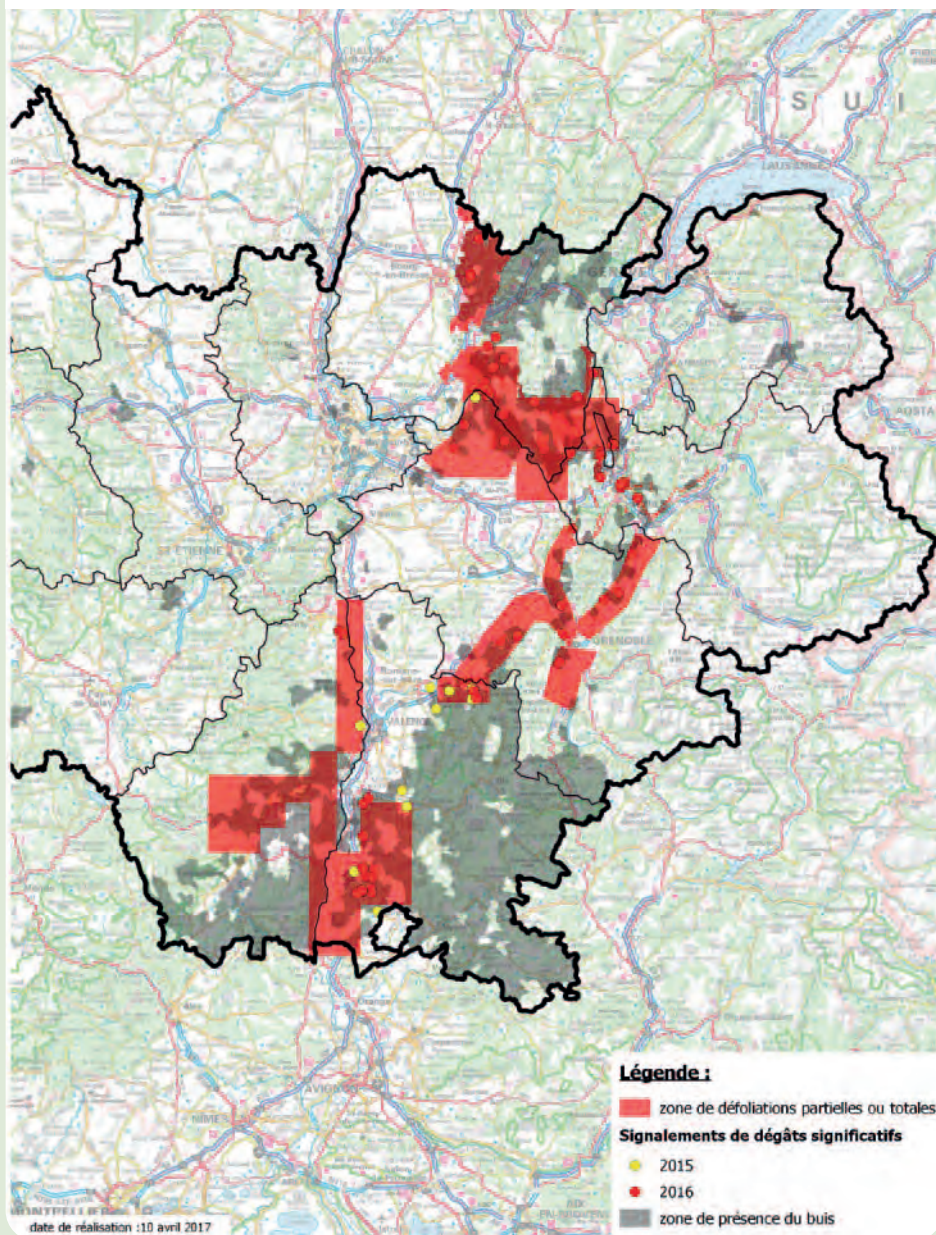
Il convient d'avertir les particuliers et collectivités de la montée en puissance de ce nouveau ravageur.

### Un insecte gênant

La présence abondante de chenilles dans les buis a constitué une gêne majeure à la fréquentation des massifs. Rappelons que ces chenilles ne sont pas urticantes. À ce jour, elles n'ont pas occasionné de dommage significatif sur d'autres essences que les buis. Durant chaque essaimage, les vols de papillons ont constitué une véritable gêne pour les riverains. Les éclairages ont concentré les papillons : dès la tombée de la nuit, des pluies de papillons se sont déversées dans les zones urbanisées.

Parmi les autres désagréments, les papillons ont causé de réels gênes aux fonctionnements de certaines installations (groupe frigorifique et climatisations avec des échangeurs colmatés). La gêne à la visibilité dans la circulation automobile a pu ponctuellement perturber les conditions de trafic...

## Zones impactées par la pyrale du buis en Auvergne-Rhône-Alpes



### Une surveillance adaptée

Suite à l'invasion de pyrales du buis dans le milieu naturel enregistrée en 2016, le DSF a adapté sa stratégie pour répondre aux nouveaux enjeux :

– Un suivi des zones défoliées par la pyrale est réalisé en continu par les correspondants-observateurs. Un point en fin de période d'activité (octobre) va permettre de mieux cerner la dynamique des populations de cet invasif dans le milieu naturel.

– Le suivi de la réaction des buis à la défoliation totale fait partie des enjeux forts pour le milieu forestier. Un réseau de placette a été installé pour 5 ans, sur les zones défoliées.

– Le suivi des prédateurs et parasitoïdes s'attaquant à la pyrale du buis dans les zones de pullulation va être réalisé avec l'INRA et l'Unité expérimentale Entomologie et Forêt Méditerranéenne. Une convention sur 3 ans prise en charge par la DRAAF Auvergne-Rhône-Alpes va permettre d'identifier la réaction du milieu naturel à cette invasion biologique.

À terme, l'ensemble de ces suivis devraient permettre de disposer d'une meilleure connaissance de la dynamique des populations de pyrale mais aussi des facteurs qui y sont liés.

### Gourmands suite à la défoliation, O. Baubet.



### Pôle Santé des forêts Auvergne-Rhône-Alpes

#### Contacts en Drôme

• Pierre TABOURET (26C02)  
CRPF - Foyer de progrès agricole  
Avenue de la Clairette - 26150 Die  
Tél. 04 75 21 26 64 - Port. 06 72 93 94 43  
E-mail : pierre.tabouret@crpf.fr

• Stéphane OLAGNON (26002)  
DDT - 4, place Laënnec- BP 1013  
26015 Valence Cedex  
Tél. 04 81 66 81 71  
E-mail :

stephane.olagnon@drome.gouv.fr

• Thomas CAPITAIN (26003)  
ONF - Maison Forestière de Brutinel  
26420 Saint Agnan en Vercors  
Tél. 04 75 48 12 16 - Port. 06 23 58 03 34  
E-mail : thomas.capitain@onf.fr

#### Pôle régional

DRAAF Auvergne-Rhône-Alpes  
Service Régional de l'Alimentation –  
Pôle Santé des Forêts  
16B, rue Aimé Rudel – BP 45  
63370 Lempdes

• Olivier BAUBET  
Chef du Pôle Santé des Forêts  
Tél. 04 73 42 16 21 - Port. 06 74 88 17 38  
E-mail :

olivier.baubet@agriculture.gouv.fr

• Thomas SCORDIA  
Adjoint au Chef du Pôle Santé des Forêts  
Tél. 04 73 42 14 97 - Port. 06 01 13 47 03  
E-mail :

thomas.scordia@agriculture.gouv.fr

• Maryvonne MIDON  
Secrétariat du Pôle  
Tél. 04 73 42 14 83  
E-mail : dsf.draaf-auvergne-rhone-alpes@agriculture.gouv.fr

## BIBLIOTHÈQUE COMMUNALE

## « LIRE À MARSANNE »

**Bilan d'activités du 1<sup>er</sup> septembre 2015 au 31 août 2016 :**

Il a été présenté lors de l'assemblée générale du 24 novembre 2016 ; en voici une rapide synthèse dont les chiffres de fréquentation et de prêts d'ouvrages soulignent une activité en constante progression :

- 1 salariée municipale à temps partiel et 8 bénévoles investis dans diverses activités (permanences, animations, accueil de classes, acquisition et entretien de livres...);
- 288 lecteurs actifs inscrits ;
- 10 groupes (les 9 classes des écoles de Marsanne totalisant 233 élèves et le périscolaire de l'École Émile Loubet) ;
- 310 heures d'ouverture au public ;
- 120 heures d'accueil des écoles ;
- 5 652 ouvrages mis à la disposition des lecteurs ;
- 20 livres audio pour enfants et adultes ;
- 8 349 emprunts de documents ;
- 1691 € d'achat de livres et abonnements dont le financement est assuré par la dotation de la Mairie (subvention de 1 800,00 €) ;
- Des expositions et des animations ;
- Des formations proposées par la Médiathèque de la Drôme de Valence (Cafés Littéraires, livres de la Jeunesse, coups de cœur...).

**Les animations du 2<sup>e</sup> semestre 2016 à la bibliothèque :**

Le samedi 17 septembre 2016, la comédienne Frédérique Espitalier a présenté lors d'une lecture publique des extraits d'ouvrages d'auteurs présents aux Cafés Littéraires de Montélimar. La bibliothèque a fait salle comble.

Le vendredi 7 octobre 2016, une cinquantaine de personnes réunies à la Salle des Buis ont participé à une conférence interactive présentée par Pedro Lima sur la Grotte Chauvet et l'art pariétal.

Ce site qui comporte 1 millier de peintures et gravures est inscrit au Patrimoine mondial de l'UNESCO depuis juin 2014.

La grotte présente un intérêt scientifique tant sur le plan paléontologique que sur l'art pariétal dont la datation a permis de déterminer deux phases

d'occupation : une à l'Aurignacien (environ 36 000 ans avant J.C.) et l'autre au Gravettien (environ 30 000 ans avant J.C.), ce qui en fait un des sites les plus anciens au monde.



Des documentaires sont disponibles à la bibliothèque.

**Les projets pour le 1<sup>er</sup> semestre 2017 :****« Cherchez la p'tite bête »**

En mai 2017, les écoles participeront à cette présentation d'insectes : Collecte d'insectes, élevage, fabrication d'un hôtel à insectes, ...

La médiathèque de la Drôme mettra pour cette occasion, une malle de livres à disposition.

Printemps 2017 : Monsieur Martel de l'ONF accompagnera une **sortie en forêt** avec les élèves de CM des 2 écoles.

**Horaires d'ouverture au public :**

- Mardi : 16 h à 17 h 30
- Mercredi : 10 h à 12 h - 14 h à 16 h
- Samedi : 10 h à 12 h

Pendant les vacances scolaires :

- Mercredi : 10 h à 12 h
- Samedi : 10 h à 12 h

**Bibliothèque Communale****« LIRE à MARSANNE »**

Place Auguste Canon

26740 MARSANNE

Tél. : 04 75 90 37 76

Courriel : [llmlire@gmail.com](mailto:llmlire@gmail.com)



## CCAS

CENTRE COMMUNAL  
D'ACTION SOCIALE**LES SENIORS À L'HONNEUR**

**La semaine bleue constitue un moment privilégié pour informer et sensibiliser l'opinion, sur la contribution des retraités, à la vie économique, sociale et culturelle.**

Dans le cadre de la semaine bleue, le réseau gérontologique et le CCAS de Marsanne ont organisé une journée forum intergénérationnelle avec conférences, animation musicale, jeux, ateliers créatifs et dégustation de produits du terroir.

Les élèves de l'École Jeanne d'Arc ont participé aux ateliers avec les seniors, à la grande satisfaction de tous.

Et, le temps de midi, 70 repas ont été pris en commun grâce au dévouement des membres de l'association « Vieillir au Village ».

Le CCAS a également organisé un goûter dansant avec M. Cordeil et sa « boîte à frissons ».

Jocelyne Lebaill présidente du CCAS demande par ailleurs aux seniors de la commune ayant 70 ans d'ici décembre de se faire connaître afin d'être insérés sur la liste des colis de Noël 2017.



# CENTRE DE SECOURS DE MARSANNE

**Les membres du corps des sapeurs-pompiers sont toujours présents au service des populations et des biens.**

Lors de la sainte Barbe, patronne des soldats du feu, le capitaine Christophe Hugon, chef de centre, entouré d'André Gilles, conseiller départemental, de M<sup>mes</sup> Marie-José Guerguy, adjointe représentant le maire de Marsanne et Valérie Arnavon, maire de Roynac, du commandant Christophe Duringer, chef du groupement sud, du lieutenant-colonel Laurent Pradon, de pompiers des centres de la Valdaine, Sauzet, Grâne, de l'adjudant-chef Nicolas Cacciaguerra de la gendarmerie de Marsanne, a procédé aux remises des distinctions.

Dylan Emery et Stéphanie Mollard, tous deux entrés le 1<sup>er</sup> avril 2015, ont reçu leurs diplômes de feux de forêts, Laurent Alexandre, entré le 1<sup>er</sup> avril 2016, celui du module transvers et SAP, Frédérique Gigout, entrée le 1<sup>er</sup> avril 2016, a validé ses modules de transvers, SAP, incendie 1<sup>er</sup> et 2<sup>e</sup> niveaux, et a été nommée 1<sup>re</sup> classe comme Maxime Biedron, qui a validé ses 4 stages de SAP, incendie 1<sup>er</sup> et 2<sup>e</sup> niveaux et feux de forêts.

Cyril Chave et Jérôme Dorée, pompiers volontaires depuis 2007 et 1990, ont tous deux été nommés sergents-chefs.



Le sergent William Aubenas a reçu des mains de Michel Dorée la médaille d'argent pour vingt ans de service et l'adjudant-chef Aurore Garaix, adjointe chef de centre, première femme pompier professionnelle de la Drôme, a été décorée par Christophe Duringer de la médaille de vermeil pour 25 ans de service. Elle qui, le 10 novembre, a été reçue – avec une de ses collègues d'Anneyron, représentant la Drôme –, par le Ministre de l'Intérieur, Bernard Cazeneuve, pour fêter les 40 ans du décret permettant aux femmes d'intégrer les rangs des sapeurs-pompiers.

Christophe Hugon a ensuite honoré la mémoire de leur collègue disparu,

Christophe Debos, pour lequel l'Amicale a déposé une plaque. Cette année, les pompiers de Marsanne ont effectué 150 interventions, dont 70 % de secours à personnes, 20 % de secours routier et très peu d'incendies. L'équipe marsannaise, très soudée, fonctionne cependant à flux tendu et a grand besoin de nouvelles recrues.

Un poste vient d'être créé au SDIS pour recruter. Cette cellule de volontariat sud, à laquelle participe le capitaine Hugon, a pour rôle d'accroître les effectifs, les disponibilités et de fidéliser les nouveaux pompiers dans leurs fonctions. Le capitaine Hugon a aussi chaleureusement remercié Joël Bruchon, président de l'Amicale, pour leurs actions, ainsi que les familles des pompiers pour leur patience et leur soutien. Il a aussi salué « la véritable entente entre les centres » et « la force des valeurs du corps des pompiers qui œuvrent dans un bel esprit collectif ». Marie-José Guerguy a témoigné de « la gratitude de la population pour ce corps d'élite » et a réitéré le soutien de la municipalité

Le Noël des enfants de pompiers s'est déroulé en partie sur Sauzet pour le spectacle et sur Marsanne pour l'arrivée du Père Noël...

Depuis le centre a reçu le camion hors chemins, équipé pour les feux de forêts avec eau et mousse, tant attendu, en remplacement de l'ancien, vieux de 30 ans.



ZAMM



VIVE LA MUSIQUE !

En 2016, ZAMM a organisé 5 événements ou 7 soirées et 1 après-midi enfants. La soirée de la saint Patrick (mars 2016) et ZE Festival, (septembre 2016 / 6<sup>e</sup> édition) ont été renouvelés.

L'association a également organisé un concert pour la Fête du Travail (mai 2016), la Fête de la Musique (juin 2016), et le Concert « Kalthoum » d'Ibrahim Maalouf (novembre 2016) à Lorient. Elle a également participé à l'événement du 13 juillet organisé par Montélimar-Agglomération (Festival Off) à Marsanne, en partenariat avec l'association marsannaise Rue du Soleil.



*Ibrahim Maalouf à Lorient.*

ZAMM poursuit également son développement dans le secteur des Musiques Actuelles rhône alpins.

**Les actions envisagées pour 2017 :**

- Soirée de saint Patrick en mars 2017,
- Soirée Sinsemilia le 13 mai 2017,
- La Fête de la Musique en juin 2017,
- Ze Festival 7 en septembre 2017,
- Une proposition de concert au Palais des Congrès de Montélimar,
- La poursuite de l'animation du site Zacade.

## ZE FESTIVAL



*Coq heureux !*



*Eden Fight et le Positive Band.*



*GieddRé.*



*Un Renaud déjanté.*



*Ceux qui marchent debout - Final en apothéose.*

## ZE ST PATRICK NIGHT'S OF THE PRINTEMPS...

Avec les présences de MM Jacques Chabert, maire de La Laupie, musicien lui-même, élu à la commission spectacle de l'Agglo qui, cette année, incluait la 5<sup>e</sup> édition de Ze St Patrick Night's dans sa programmation des 7<sup>e</sup> rencontres culturelles « itinérances » de Montélimar-Agglo, et de Thierry Lhuillier, maire de Marsanne, quatre groupes dont deux têtes d'affiche ont embrasé la salle des Buis de 20 h 30 à loin dans la nuit...

*Barrio Populo*



Avec ZAMM le PDG côtoie le SDF et le bobo, l'anar... les cinquante bénévoles ont accueilli et chouchouté un public de 7 à 77 ans, certes moins nombreux qu'en 2016, richesse de l'offre culturelle d'Itinérances oblige, et l'enthousiasme, la joie de vivre, le partage et la fête étaient au rendez-vous...

Pour ouvrir les hostilités, NAYI, 4 en langue Peul, groupe de « Grounk » tour à tour en français, japonais, anglais, occitan... « à moitié fou... parce qu'on a tous une petite bicyclette qui tourne dans la tête » du rythme et du texte pour se mettre d'emblée dans l'ambiance...

Baratin de la joie, plus rock, plus dadaïste, plus surprenant que jamais, a choisi ZAMM et Marsanne pour son retour sur scène après près de 5 ans d'absence, électrisant son public. L'auditoire a tout juste le temps de revenir sur la terre ferme que le voilà propulsé sur un océan d'émotions avec le Barrio Populo qui l'emmène en voyage sur les ailes de la poésie Prévert, Apollinaire, Pierre Perret et textes persos le tout à la sauce Barrio, de la Mélopée et la sérénade au slam subversif en tutoyant le blues, le rock, Protestation et subversion dans la langue de Molière...

Thick, le local, psychédélique, un max survolté, sont allés au bout de ce mini festival une fois de plus parfaitement orchestré par Cop et son équipe.

C'est avec impatience que nous attendrons le 13 mai, où dès 20 h Nickel Chrome ouvrira le bal, SINSEMILIA leur emboîtera le pas et Lutin Bleu, qui se reforme à l'occasion, cadeau à leur ancien agent Cop, vont une fois de plus offrir une soirée de fous à ceux qui auront le privilège d'y assister...

Entrée tarif plein 24 €. Billetterie ouverte auprès de FNAC, France Billet, Ticketnet, Festik, OT Marsanne, Montélimar, Valence, Romans, Dieulefit, Loriol, La Bégude, Tabac Presse le Marsannais à Marsanne, Leclerc, Carrefour, Intermarché, Géant, etc.

Renseignements et tarif réduit auprès du 06 79 90 80 60

# JOURNÉE DES MÉTIERS D'ART

## D'UN ATELIER À L'AUTRE

Une fois de plus « d'un atelier à l'autre » a tenu ses promesses offrant un périple artistique sur 12 lieux du village, mairie, ateliers des créateurs marsannais, restaurants : les Aubergistes, le Globe et l'Atelier, boutique : libertexte et le grenier des couleurs, qui accueillent pas moins de 32 créateurs.

Et, la pluie invitée inopportune, insidieuse et froide à souhait, n'a pas réussi à ternir cette belle manifestation en dissuadant les amateurs d'art dont un millier s'est pressé cette fin de semaine dans les rues et places du village... Des Marsannais et des « touristes » venus admirer les créations d'artistes et artisans dont la plupart sont d'Auvergne Rhône-Alpes, de Drôme-Ardèche voire du canton : 5 peintres, 1 vannière, 2 sculpteurs, 2 potiers, 3 céramistes, 1 luthier, 3 créateurs de bijoux, 5 peintres, 2 ébénistes, 1 mosaïste, 1 pailleuse-canreuse, 1 vitrailliste, 1 tâteur-décorateur, 1 abat-jouriste patine sur meuble, 1 relieuse, 1 ferronnier d'art, 1 maroquinière, 1 photographe, 1 créatrice textile, 1 chapelière, 1 feutrière, il y en avait pour tous les goûts et toutes les bourses... du bijou ciselé à l'armoire à la patine parfaite, de la miniature à la presque fresque murale, du figuratif et de l'intuitif, un régal pour les yeux et les amateurs venus en famille, ne s'y sont pas trompés, ils ont su apprécier, admirer ce panel de « belle ouvrage » et de créateurs à l'œuvre pour certains.

Qu'espérer pour 2018 après un tel succès pour Marsanne petit village de Drôme Provençale ayant cumulé le double exploit d'accueillir la plus grande concentration de créateurs, d'œuvres et de visiteurs au m<sup>2</sup> du territoire ? sinon de réitérer voire de conforter cette performance !



*Annick Dubois et Monsieur le Maire*



**Am auto**

GARAGE  
Réparation toutes marques

Tél. : 04 75 51 81 08 / 06 32 36 68 17

hm.auto@orange.fr

Route de Montélimar - 26450 Cléon d'Andran

**SELARL Thierry BAUBET et Associés**

**Thierry BAUBET**  
Géomètre Expert - Urbaniste

Rue de DION-BOUTON  
Parc d'activités de Fortuneau  
26200 MONTÉLIMAR

E-mail : tbaubet.geometre-montelimar@orange.fr



# OFFICE DE TOURISME DE MARSANNE

## BILAN DE SAISON 2016

### Visites commentées :

Les visites commentées ont eu moins de succès qu'en 2015, avec une baisse de 30 % pour le parc éolien, malgré la venue de groupes scolaires très attentifs au thème du développement durable. Le vieux village, lui, conserve son attractivité pour tous les visiteurs, qu'ils le découvrent en autonomie, accueillis par les Amis du Vieux Marsanne lors des Journées Européennes du Patrimoine, où accompagnés par Pablo pour une visite commentée.

### 45<sup>e</sup> salon de peinture :

Du 4 au 18 août, il a accueilli 722 visiteurs venus découvrir les œuvres de 12 artistes. Deux toiles ont été vendues, et les visiteurs ont salué l'harmonie entre les diverses productions.



### Location de cycles :

Nous avons loué 27 VTT dont 16 demi-journées, et 162 VAE dont 68 demi-journées.

Le mois d'août est le meilleur, avec le double de locations comparé à juillet.

Notons aussi que nous avons doublé le nombre de locations tous vélos confondus entre août 2015 et août 2016 !

Le plus gros changement depuis l'an dernier est la forte augmentation du nombre de journées entières de location (locations VAE doublées) !

Les visiteurs partent sur un circuit concocté par nos soins, une feuille de route les guide à la découverte de nos beaux paysages. La demande en étant augmentée par les cyclistes de passage, nous projetons l'édition de fiches cyclo IGN, dévoilant les atouts patrimoniaux de notre territoire tout au long des circuits.

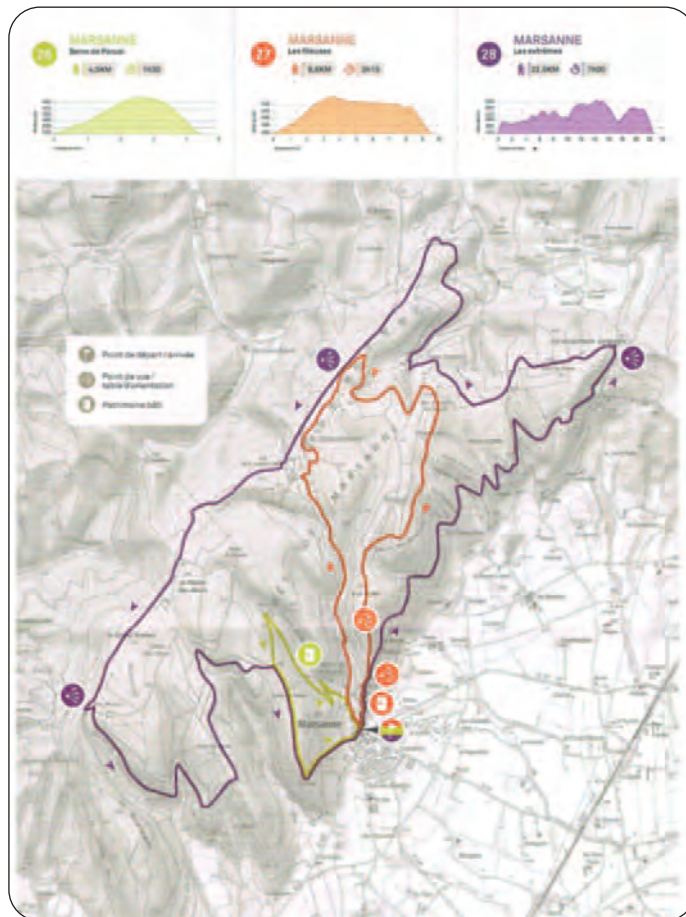
Cet automne, nous avons acheté 2 nouveaux VAE pour pouvoir satisfaire la demande de groupes de 10 personnes, et un VTT à assistance électrique, pour profiter de la forêt !

### Vente de guides de randonnée :

Nous avons édité en avril le nouveau guide de randonnée du territoire de l'Agglomération Montilienne. Il décrit 40 parcours pédestres, équestres et VTT, sur 350 km et 24 communes. Il est diffusé par nos soins et ceux d'une trentaine de partenaires dans toute la Valdaïne. Le nombre de ventes atteint presque les 400 exemplaires, sur 700 imprimés. La fiche décrivant les circuits marsannais est disponible à l'unité, elle est très demandée ! Le fond de carte IGN est son atout principal. Enfin, le nouveau plan de Marsanne, présentant adresses et aspects touristique du village, sera édité au début de l'année !

### L'avenir :

Au 1<sup>er</sup> janvier 2017, notre association et celle de Montélimar seront regroupées en un EPIC (établissement public industriel et commercial) qui aura toute la compétence tourisme sur le territoire de Montélimar-Agglomération. C'est un statut entre public et privé qui répond au souhait des élus de reprendre la



Circuits de randonnées.

main sur l'avenir du développement touristique de l'Agglo. Il y aura un comité directeur composé de 21 membres : 12 membres élus d'origine communautaire et 9 membres professionnels, s'y rajouteront 2 membres qualifiés.

### Office de tourisme Montélimar-Tourisme

- Le guide touristique 2017 comptera plus de pages et sera édité à 36 000 exemplaires (6 x plus que l'actuel).
- Le site internet de Marsanne disparaîtra au 1<sup>er</sup> janvier 2017 car celui de Montélimar (consulté 350 000 x/an environ) contiendra les informations des deux anciens territoires.
- Il y aura deux écrans dans chaque Office pour diffuser les informations utiles et faire la promotion de nos partenaires commerciaux.
- Nous bénéficierons de la catégorie de l'Office de Montélimar pour proposer des séjours packagés.
- Nous aurons exactement la même billetterie qu'à Montélimar.
- Notre mission à Marsanne sera essentiellement tournée vers le tourisme vert (sports de plein air, patrimoine, producteurs, ...)

Béatrice et Pablo resteront toujours à votre disposition dans l'espace d'accueil actuel et, dès la fin des travaux, dans les nouveaux locaux en face de la mairie de Marsanne.

Bienvenue à tous !

# ÉCOLE PUBLIQUE ÉMILE LOUBET

## LES ÉLÈVES DE L'ÉCOLE ÉMILE LOUBET SUR LES TRACES DU PASSÉ...

Les élèves de CE1-CE2 de l'école Émile Loubet sont partis visiter le vieux village de Marsanne pour découvrir les traces de l'histoire locale.

Cette sortie, animée par « les Amis de Marsanne », a permis aux enfants de découvrir les secrets du passé à travers des anecdotes, des histoires et des repères architecturaux.



À la suite de cette sortie, certains enfants se sont même promis de devenir à leur tour les guides touristiques pour leur famille.



### Caramentran vivra...

Caramentran vivra ainsi en a décidé sire Mistral qui s'est invité au Carnaval de l'école Émile Loubet... Spiderman, Robotcop, princesses, vampires, pirates se sont proménés dans les rues de Marsanne, ont rendu visite aux seniors de la maison de retraite et ont jugé messire Caramentran...



# ÉCOLE JEANNE-D'ARC

## L'ÉCOLE JEANNE-D'ARC EN QUELQUES PHRASES

### QU'EST-CE QUE L'APEL ?

Représentant l'ensemble des parents au sein des établissements catholiques d'enseignement, le mouvement des Apel est apolitique et non confessionnel. Capables de dépasser nos différences en nous unissant autour d'un projet commun, nous représentons 1 500 000 familles qui, dans la diversité de leurs identités sociales, culturelles, politiques, philosophiques ou religieuses, ont librement choisi de confier leurs enfants à un établissement catholique d'enseignement.

C'est la plus importante association nationale de parents d'élèves.

### CONCRÈTEMENT À MARSANNE ?

Regroupement de parents d'élèves afin de proposer des activités aux élèves autour du projet pédagogique de l'équipe enseignante.

Nous organisons plusieurs événements tout au long de l'année pour permettre de financer partiellement ou intégrale-

ment divers projets (intervenant auprès des enfants, matériel scolaire, outils informatiques ou sorties scolaires (classe de neige tous les 3 ans pour les CE2, CM1, CM2) : loto, marché de Noël, soirée tartiflette, Bike and Run, ... L'année dernière nous avons même vécu une « Nuit à la belle étoile » à l'école dans notre pré, pour le plaisir de nos enfants.

Cette année le projet pédagogique de la maternelle au CE1, est centré sur le jardin, la vie végétale et l'alimentation « Que se passe-t-il dans nos assiettes ? »... Nous avons financé la mise en place de carrés potagers ainsi qu'une sortie scolaire aux Amanins pour les petits.

Sans oublier, tous les vendredis à 16 h 30 après la classe, le traditionnel et incontournable goûter de l'APEL : les mamans mettent en place un mini buffet dans la cour, les enfants y achètent goûters salés et/ou sucrés et enfants, enseignants et parents se retrouvent pour finir la semaine en beauté...

### Aménagement de la cour

Cette année, l'association des parents d'élèves (APEL), l'organisme de gestion de l'école (OGEC) et l'équipe enseignante se sont réunis autour d'un projet commun : aménager nos jolies cours de récréation.

Tout d'abord, des parents bénévoles (grand merci à eux) se sont réunis pour tailler nos haies qui débordaient chez nos voisins... tout un samedi et ils ont aussi repeint nos marelles et espaces de jeux dans la cour goudronnée.

Ensuite des carrés potagers ont été mis en place (en deux semaines tout était fabriqué et posé... quelle efficacité !) Cette fois, ce sont des papis qui ont été mis à contribution. (Encore grand merci à eux !) Enfin, d'ici la fin de l'année scolaire une nouvelle journée bricolage (avec barbecue offert pour motiver les courageux !) est organisée pour mettre en place tout ce qui a été commandé : 4 cages de foot, un bac à sable avec une bâche de protection, deux tables avec bancs, un jeu ressort pour la cour maternelle...

Nous allons également investir dans des sceaux, pelles, cordes à sauter, élastiques, molky... afin que nos chers enfants puissent profiter au maximum de leurs temps de récréation bien mérités.

Les prochaines années, nous aimerions acheter des trottinettes, tricycles pour les maternelles et mettre en place un panier de basket dans la cour goudronnée...

Un tel projet n'aurait pu voir le jour sans l'investissement de chacun... c'est ce qui fait, en partie, la force de notre école Jeanne d'Arc... alors encore un grand merci à tous et rendez-vous dans le pré nouvellement aménagé le samedi 1<sup>er</sup> juillet, pour notre fête d'école !

### Projet potager

Les enfants des classes de maternelle, CP et CE1 participent cette année à un projet nature.

L'APEL finance l'intervention de M. Hugues Fertin pour la mise en place de carrés potagers dans le pré de l'école. À ses côtés, les enfants vont apprendre les bases du jardinage : fabrication d'un pralin, repiquage de fraisiers, de poireaux et d'artichauts, plantation de menthe, de pommes de terre et de salades, semis de radis, création d'une bande fleurie, fabrication d'un compost...

Dans un deuxième temps, ces classes visiteront dans le cadre de la sortie scolaire de fin d'année le centre agro-écologique des Amanins, situé à la Roche-sur-Grâne. Ils approfondiront ainsi leurs connaissances sur « la vie du jardin ».

Nous remercions l'APEL pour le financement de cette opération, ainsi que le papi de Noé qui, grâce à son savoir-faire de menuisier, a fabriqué six beaux carrés potagers et le papi d'Hugo qui nous a fourni la terre bio et le fumier.

### Activités sportives

Les classes de Madame Perrillat-collomb (CE2-CM1) et de Monsieur Régnier (CM1-CM2) ont entamé un cycle foot encadré par Émilie Ravet intervenante du comité foot Drôme Ardèche. Les séances ont débuté le jeudi 9 mars et ce jusqu'au jeudi 13 avril, à raison d'une séance d'une heure par classe. Le terrain de rugby accueille nos jeunes footballeurs pour des séances qui alternent ateliers d'apprentissages et matchs. On peut dire que ce cycle foot ravit tout autant les garçons que les filles.

Enfin nous clôturons l'année sportive avec le traditionnel cycle « boules lyonnaises » qui débutera le lundi 15 mai avec l'intervention de Christian Seguret.

Ce cycle boules se conclue, sur le terrain de boules de Marsanne, par un grand tournoi où toutes les classes participent, et



*Des élèves attentifs...*



*... et curieux !*



*Les petits jardiniers*



*... les mains dans la terre !*



à l'école par une remise des prix aux vainqueurs accompagnée d'un grand goûter qui récompense tous les participants.

### Bol de riz

Cette année encore nous avons suivi le chemin vers Pâques, accompagnés par nos sœurs, chaque semaine, lors de nos séances d'Éveil à la Foi.

Le partage est le maître mot de ce grand moment pour nous chrétiens et nous allons donc terminer notre temps de carême par un repas « Bol de riz » partagé par tous, enfants, enseignants, sœurs, et parents qui le souhaitent... Ainsi nous recueillons l'argent normalement donné pour la cantine et nous l'envoyons à une des écoles de notre réseau trinitaire à Madagascar. De plus, l'APEL organise ce même jour une bourse aux livres dont le bénéfice est également reversé aux enfants de l'école malgache. PARTAGE, SOLIDARITÉ, COMMUNION, ENTRAIDE... que de belles valeurs à partager ensemble dans notre école trinitaire.

Vendredi 24 mars, M. Thomas Klawitter président du comité de jumelage Marsanne-Oberaula est venu expliquer les institutions allemandes aux élèves de CE2, CM1 et CM2 de l'école Jeanne d'Arc.

### Portes ouvertes de l'école Jeanne d'Arc

La traditionnelle porte ouverte de l'école Jeanne d'Arc a été l'occasion pour les parents de prendre le pouls de l'école de leurs enfants, visite de l'école pilotée par les élèves eux-mêmes, rencontre avec les professeurs qui ont présenté leur champ d'action, pour les plus jeunes, une petite dizaine, futurs élèves de maternelles, premier contact avec leur future école et pour les parents parfois premier contact avec les bâtiments et l'organisation de Jeanne d'Arc. Et, pour M. le maire, Thierry Lhuillier de revoir les locaux et leur évolution, le personnel de l'établissement et d'échanger quelques mots avec eux...

# LES AÎNÉS DE SAINT-FÉLIX

## ASSEMBLÉE GÉNÉRALE

Sont présents une quarantaine de membres sur les cinquante-cinq que compte l'association, le quorum étant atteint, la présidente ouvre la séance à 11 h 30 par un mot de bienvenue en présence de M. le Maire Thierry Lhuillier puis donne la parole au secrétaire M. Bernard Loux pour la lecture du rapport moral de l'année 2016 qui rappelle les diverses activités de l'année écoulée et le voyage organisé pour une sardinade à Palavas-les Flots. La trésorière M<sup>me</sup> Dany Pradon lit, à son tour, le rapport financier qui reflète la bonne tenue des comptes.

Les deux comptes rendus sont approuvés à l'unanimité.

Le tiers sortant du Conseil d'Administration, M<sup>mes</sup> Marie Hélène Jacquier, Mireille Chaix, Christiane Colas et Suzanne Rassier, est réélu.



Les questions diverses appellent :

- La fréquentation des cours d'informatique qui se déroulent les lundi et jeudi après-midi.
- Précision sur les foyers logements prévus en continuité de la maison des Coteaux : 11 appartements de plain-pied de 45 m<sup>2</sup> prévus pour des personnes seules avec salle d'activité commune, possibilité de manger à la maison de retraite, permis de construire courant 2018, fin des travaux prévue pour 2019.
- Des précisions sur le voyage prévu le 19 juin au lac du Bourget et au canal de Savinière avec visites d'une cuivrierie et d'une chèvrerie, s'inscrire auprès du club avant le 31 mai.
- Un grand merci est adressé à M. Geitner qui laisse cette année encore le club utiliser son branchement internet.
- Une demande de modification du local dit des jonquilles est faite à M. le maire qui n'est pas opposé à la destruction des demi cloisons qui coupent la salle en deux, travail que pourraient effectuer les employés de la commune.

M. Le Maire Thierry Lhuillier félicite dans son allocution les membres du bureau pour la bonne gestion de l'association.

La séance est levée à 12 h 00, suivie du traditionnel repas au restaurant les Aubergistes

# ET LOUNDA

## BALKIS MANOUKIAN

L'association marsannaise portée par sa directrice artistique Balkis Manoukian exporte son savoir-faire et son savoir-être hors nos murs : la deuxième édition du Festival Danse de Dieulefit, Festival Métis#2: À la Croisée de la Danse, ce Festival est ma façon de donner un accès à la culture pour tous, et de partager ma passion, j'y présenterai ma nouvelle création « Essentia ».

**FESTIVAL METIS :**  
**28-29-30 AVRIL 2017**

Fort de son succès en 2016, cette année, pour sa deuxième édition, le festival se déroule sur trois jours et sa programmation s'étoffe, avec des propositions artistiques toujours de qualité et le même esprit de rencontres et convivial.

• **Le 28 avril :**

Ouverture au public à 18 h pour le vernissage de l'exposition photographique.

Bal grec avec le groupe Epsilon, spécialiste des musiques des balkans, grecques et sépharades.



# COMITÉ DE JUMELAGE

## MARSANNE-OBERAULA

- **Le 29 avril**, journée internationale de la danse :  
Temps d'ouverture au public de 15 h à 18 h pour l'expo photo.  
20 h Première du spectacle « Essentia », nouvelle création de la Cie Et Lounda !

- **Le 30 avril** :  
Ouverture au public pour les stages et l'expo photos : 9 h 30-16 h.  
Performance équestre devant la Halle : vers 17 h 30.  
Ouverture au public à 17 h 30 pour le spectacle des performances.

Ateliers de danse tous niveaux en matinée, et les « Petites histoires courtes » l'après-midi (4 compagnies régionales, 4 histoires de 10 min).

Les trois jours seront ponctués de rendez-vous artistes-publics bientôt dévoilés.

Une exposition photographique de l'artiste syrien Nouh Ammar Hammami sera en visite libre pendant le festival, à la Halle de Dieulefit et s'étendra dans la ville, avec un vernissage le vendredi 28 avril avant le Bal Grec.

Pour plus d'information sur la Cie Et Lounda, ses actions, ses créations : <http://etlounda.wixsite.com/companie-et-lounda>



**La soirée du 24 juillet pour les 20 ans du jumelage officiel, avec l'intronisation de Gerhard Herget (membre fondateur du jumelage) et de Lothar Scheibert (président depuis 10 ans) dans la « Confrérie de l'Ail de la Drôme », ainsi que la remise des médailles commémoratives à nombre d'anciens responsables restera dans le cœur de tous.**

Après son excellent résumé de notre séance de travail sur le jumelage avec le CMJ, Gaëtan Franchini avait l'honneur de décorer Sylvette Blache. Merci aux membres de la batterie-fanfare qui ont si bien entouré cette cérémonie. En ce qui concerne Karl-Heinz Vestweber et M<sup>me</sup> Schnücker qui n'ont pu participer au voyage de juillet, Klaus Wagner, actuel Maire d'Oberaula, a organisé une cérémonie sur place. La presse locale s'est fait l'écho de cette cérémonie en Mairie d'Oberaula.

Depuis 2 ans nous sommes présents à la brocante du 15 août. Merci à tous ceux qui nous laissent des articles à vendre au profit de l'association. Si notre proposition d'une initiation à l'Allemand et la connaissance de l'Allemagne n'a pratiquement pas trouvé de réponse dans nos écoles primaires et à la MJC, le « Stammtisch » a bien démarré et devient un rendez-vous incontournable de notre calendrier. Nous nous retrouvons tous les 1<sup>ers</sup> jeudis du mois à partir de 18 h 30 dans un Bar-Restaurant du village (les Aubergistes, le Globe, l'Atelier, etc.). Pour nous trouver consultez l'agenda de l'OT ou notre page sur le site officiel de la mairie.

La soirée rétrospective du 10 novembre, avec les photos de la visite de nos amis d'Oberaula et de nos diverses activités, s'est déroulée devant un public joyeux. C'était là, aussi, l'occasion de faire des jeux pour approfondir ses connaissances de l'Allemagne et feuilleter des livres sur Oberaula et sur les relations « France-Allemagne »...

Les ateliers « Couronnes de l'Avent » ont vu le nombre de participants triplé grâce au savoir-faire de Marie-Paule Mombet, assistée cette année par Josiane Begot. Vous qui lisez ces lignes les marchés de Noël de Marsanne et de La Laupie sont déjà du passé : nous avons à la vente des gâteaux en provenance d'Allemagne, le Spekulatius, le Lebkuchen (pain d'épices)... d'autres « Faits par l'association » d'après les recettes de Françoise Met den Ancxt qui ont été façonnés (arbre de Noël, étoile, canard, lune, champignon...) et mis en sachets par Nicole et Thomas Klawitter, et, pour la première fois la poupée « chaperon rouge » emblème de la région d'Oberaula.

Nos autres rendez-vous sont notre assemblée générale le vendredi 10 février. Et, surtout, notre « Soirée Choucroute » le samedi 4 mars.

À vous tous nous souhaitons « einen guten Rutsch ins Jahr 2017 » (une bonne glissade pour atterrir en 2017) – comme on dit souvent de l'autre côté du Rhin – avec la santé, de la joie ainsi que la volonté et la force de réaliser vos projets tout au long de l'année.

Le Conseil d'Administration



## E IL PIANO VA...

### POURSUIT SA ROUTE



Créée en 2006 sous l'impulsion de la pianiste Sylvie Sagot-Duvaouroux, et bénéficiant depuis deux ans maintenant de l'accueil de la commune de Marsanne, l'association E IL PIANO VA a pour objectif principal de favoriser l'accès à la musique vivante pour tous, comme un vecteur de lien social, de réconfort et de partage d'un patrimoine commun.



Avec ses trois outils de prédilection, une camionnette, un piano migrateur Bechstein 1928 et Sylvie, la pianiste, E IL PIANO VA porte la musique vivante non seulement dans les lieux qui lui sont habituellement dédiés, mais partout où des personnes isolées, malades, emprisonnées, déshéritées s'en trouvent privées. Outre les concerts et spectacles, cette transmission passe également par des ateliers d'écoute et d'analyse de la musique, adaptés à la demande : programmes pédagogiques pour les lieux d'enseignement ou démarches d'accompagnement de publics non habitués.

#### E IL PIANO VA À MARSANNE À L'ÉTÉ ET AUTOMNE 2016

– En retour de l'accueil de la commune, l'association a offert une journée de sensibilisation à la musique classique pour les enfants des écoles, conçue et réalisée par Sylvie Sagot-Duvaouroux au piano, en collaboration avec les enseignants.

– En partenariat avec l'association Cultures du cœur en Drôme-Ardèche, s'est déroulée à la salle des Buis, une journée de formation destinée aux acteurs sociaux sur le thème « faire tomber les a priori en musique », toujours avec Sylvie au piano.

– Enfin un événement particulièrement marquant : le concert donné le 9 août à Notre-Dame de Fresneau avec Thème et variations opus 73 de Gabriel Fauré, suivi de la création d'une adaptation de son Requiem pour deux voix de femmes

et piano, par Sylvie Sagot-Duvaouroux et les chanteuses Myriam Sidi et Carole Milliez. Les trois artistes, en totale harmonie, ont offert à un public nombreux et chaleureux un grand moment d'émotion musicale, partagé par des centaines de personnes, lors des concerts

ultérieurs donnés dans les églises de Saillans, Comps, Piègros-la-Clastre (au bénéfice intégral de l'association Accueil Réfugiés Val-de-Drôme) ou encore au centre pénitentiaire de Valence.

#### POUR MÉMOIRE : E IL PIANO VA... CHEZ VOUS

Il est aussi dans notre vocation d'aller porter la musique, y compris dans des lieux privés.

Conditions matérielles d'accueil simples : un espace d'une vingtaine de mètres carrés, intérieur ou extérieur avec un minimum de protection, accès de plain-pied ou avec quelques marches.

Et si vous partagez nos objectifs et appréciez nos actions, VENEZ à E IL PIANO VA.

[www.eilpianova.fr](http://www.eilpianova.fr)  
[eilpianova@gmail.fr](mailto:eilpianova@gmail.fr)  
 Contact : Sylvie Sagot-Duvaouroux,  
 médiatrice culturelle de l'association :  
 04 75 40 06 86.

## AMIS DU VIEU

### MARSANNE DES PROJETS RA

**Samedi 25 mars M<sup>me</sup> Nicole Klawitter, présidente des Amis du Vieux Marsanne réunissait les membres de l'association en Assemblée Générale Extraordinaire pour entériner une nouvelle rédaction des statuts et dans la suite en Assemblée Générale ordinaire.**

En ouverture de séance M<sup>me</sup> Klawitter a une pensée pour Antoine Arnaud secrétaire adjoint de l'association depuis sa création, puis les nouveaux statuts qui sont adoptés à l'unanimité.

Lors de l'Assemblée Générale Ordinaire, le rapport moral recoupe le bilan des activités de l'année 2016, travaux divers : débroussaillage, reprise de l'escalier de St Félix, nettoyage, plantations et mur de soutènement, panneau explicatif et inscription école mutuelle ; animations, travail auprès des deux écoles, accueil de jeunes lycéens Allemands en partenariat avec le comité de jumelage, la Fanfarenzug « Tell » venue de Ravensburg.

L'expo photos a été particulièrement bien visitée, sur le thème Marsanne d'hier et d'aujourd'hui avec les photos de Jean-Raymond Delahaye, quelques-uns se retrouvent le premier lundi de chaque mois avec l'archiviste communal Daniel Orand, cette petite commission a énormément travaillé sur les archives du château, les journées du patrimoine dédiées à Émile Loubet.

**Les projets :** Restauration de la petite fontaine sous voûte, rue de la Fontaine Partenaire du projet St-Félix, initié par la mairie, projet en phase de réflexions pour la restauration du prieuré avec l'accompagnement de Christian Duforets, Président de la Société de

L'Imprimerie du Faubourg

Compographie

remercie l'ensemble

des annonceurs

qui par leur soutien

permettent la réalisation

de ce bulletin d'informations

# IX MARSANNE

## SONNABLES MAIS RÉELS POUR 2017



Sauvegarde des Monuments Anciens de la Drôme.

Travail sur les archives, débroussaillages nettoyage et plantations se poursuivent ; pose des 3 dernières plaques de rue ; visite du Vieux Village en fonction des demandes ; édition d'une brochure sur la période 14-18.

**En animation** : première d'une série de conférences par Michèle Bois : « Marsanne et la Valdaine Mille ans de Moyen Âge » Mercredi 5 avril, 18 h 30 salle de Justice de paix en mairie ; expo-photos du samedi 8 au dimanche 23 juillet de 10 h à 12 h et de 16 h à 18 h en salle de Justice de paix ; concert au profit de St-Félix par le chœur

« Salamanca » interpréteront des chants du monde mercredi 29 août 20 h 30 sur le parvis du château. Le rapport financier présente des comptes équilibrés, les deux rapports sont adoptés.

Lors du renouvellement du quart sortant du CA rentrent M<sup>mes</sup> Valérie Morin-Dubois, Emmanuelle Klawitter, Françoise Niederhauser. M. le maire remercie la présidente et toute son équipe pour leur travail de préservation du patrimoine de la commune, avec un dialogue clair et des projets de partenariat, St-Félix.

26740 Marsanne  
téléphone : 06 67 07 40 18

# ADMR

## ATELIERS D'ÉVEIL

### ALZHEIMER ET

### MALADIE APPARENTÉES

L'association ADMR située à Cléon d'Andran, propose depuis plusieurs mois des Ateliers d'éveil :

Activités manuelles artistiques et musicales animées par une aide médico-psychologique et une aide-soignante spécialisée en gérontologie  
– à Sauzet, salle Le Dauphin, le 2<sup>e</sup> jeudi après-midi du mois,  
– à Cléon d'Andran, salle ADMR le 4<sup>e</sup> lundi après-midi du mois.

Le tarif tout compris est de 5 € (possibilité de venir récupérer les participants à leur domicile, et une collation est inclus).

Proximité, solidarité, écoute, soutien, professionnalisme, et échange, sont les maîtres mots de nos actions au quotidien.

Pour tous renseignements vous pouvez nous contacter :

**Association ADMR**  
35 A Impasse de la Mare  
26450 Cléon d'Andran  
04 75 90 44 45  
admr-cleon@wanadoo.fr



**IMPRIMERIE DU FAUBOURG**  
*Compographie*  
reprend l'activité de  
**RAPID-LOTO**  
— LE TEIL —  
10 000 grilles différentes  
Grilles personnalisables au recto  
et possibilité de publicités au verso  
TARIFS INCHANGÉS DEVIS GRATUIT

**NOUVEAU**

VOTRE **NOUVEAU FOURNISSEUR** | 38, av. Jean-Jaurès 26200 MONTÉLIMAR  
DE CARTONS DE LOTO | 04 75 91 83 00 • pao@compographie.fr

*Harmonia Pizza*  
*Marsanne*

**PIZZAS SUR PLACE ET À EMPORTER**

04 27 58 92 92 5, rue Comte de Poitiers  
06 29 33 07 97 26740 Marsanne

Harmonia Pizza

# MJC

## DES RÉALISATIONS... ET DES PROJETS !

**Lors de notre assemblée générale le 5 novembre 2016, nous vous avons fait part de nos difficultés financières et des moyens que nous souhaitons mettre en place pour redresser la situation et ainsi permettre à la MJC de continuer ses activités.**

Malgré une reprise des nouveaux cours en septembre plutôt mitigée et l'arrêt inattendu des activités multisports et kick boxing dû à la maladie de notre animateur, nous lançons deux nouvelles opérations destinées à renflouer nos caisses.

C'est ainsi que notre équipe de bénévoles a proposé fin novembre une vente de pognes pour Noël dans chacun de nos cours, celle-ci a connu un très grand succès avec 260 pognes et Saint Genys vendus en 1 mois, nous remercions tous nos adhérents qui nous ont suivi dans cette démarche.

Notre deuxième opération s'est déroulée le Samedi 4 février 2017 avec un repas-dansant qui a réuni 120 convives, nous aurions souhaité un peu plus de monde, mais tous ceux qui sont venus sont repartis ravis du repas et de l'ambiance. **Nos projets pour 2017 ne s'arrêtent pas là, puisque d'ici à fin juin nous vous proposerons :**

- Les 29-30 avril et 1<sup>er</sup> mai 2017 : une exposition de dessins et peintures de l'atelier peinture « enfants » et « adultes » dans la salle de justice en mairie, les heures d'ouverture vous seront communiquées en temps utile dans la presse.

- Le 2 juin 2017, notre atelier « théâtre » dirigé par Axel Van Exter vous fera découvrir le travail accompli par ses élèves tout au long de l'année, cette représentation sera suivie le 3 juin 2017 par l'atelier « improvisation » ados et adultes, les deux manifestations auront lieu à la Salle des Buis à partir de 19 h, nous vous attendons nombreux.

- Comme chaque année, notre saison se terminera par notre GRAND GALA de danse mis en scène par Ludivine Tachaires-Farcy, qui cette année se déroulera à l'Espace Mistral à Montélimar le samedi 24 juin à 20 h 30, pensez à réserver vos places à l'avance, nous espérons beaucoup de monde, le prix des places devrait être de 6 ou 7 € et vous sera communiqué en temps utile.

Nous remercions une fois encore tous les animateurs qui font la réputation de notre MJC et nos bénévoles sans qui rien ne serait possible pour la réalisation de nos animations

Notre optimisme n'est pas un vain mot malgré les difficultés de rentrée et espérons cette année encore, donner le meilleur de nous-mêmes et satisfaire le plus grand nombre.

Le président – P. CHATEAU



*Court ballet pour débiter la soirée.*



# PATCHOULINES

## 2016, ANNÉE DU CHANGEMENT

L'année 2016 a été celle du changement. Après 18 années de présidence à la tête du club Claudine Dufrane se retire et c'est Marie-France Lafond qui lui succède, élue à l'unanimité par les Patchoulines, certaines qu'elle est digne d'assurer la succession de Claudine qui est nommée Présidente d'Honneur.

L'exposition qui a eu lieu fin septembre s'est déroulée dans une ambiance empreinte d'amitié et de convivialité. Ce fut un hommage rendu à nos deux présidentes. Le loto offert le 9 décembre aux résidents des coteaux de Marsanne clôture l'année.

Depuis de nombreuses années notre club partage avec beaucoup de plaisir cette animation offerte à nos anciens.

Pour 2017, les projets ne manquent pas :

début, le 10 mars avec la journée de l'amitié qui a réuni de nombreux clubs d'activités textiles de la région, journées continues sur des thèmes divers, visites vers d'autres clubs amis, pique-nique de fin d'année et enfin voyage au printemps ou en automne qui donnera l'occasion au club de partager ce moment avec de nombreux Marsannais dont



*Les petites mains au travail.*



*La table des Officiels.*

nous avons apprécié la visite lors de notre exposition.

En 2016, notre club s'est enrichi de nouvelles recrues : Magali, Valérie, Raymonde, Danielle et Françoise dont la présence est un enrichissement pour nous toutes.

La secrétaire M<sup>me</sup> CHAFFOIN

Pour tout renseignement,  
Présidente, Marie-France Lafond :  
da-laf@gmail.com  
Secrétariat :  
pierre-marie.dumollard@club-internet.fr

# CLUB D'ACTIVITÉS FÉMININES

## DE MARSANNE

Le club d'activités féminines se réunit régulièrement en salle des Jonquilles pour confectionner, à partir de laines, cotons et tissus divers différents ouvrages : layette, petites robes, pulls over, couvertures, créations originales que les membres du club présentent et mettent en vente lors de leurs portes ouvertes de fin d'année...

Le gros de leurs créations partant pour l'Europe de l'Est dans un orphelinat et auprès de la fondation Raoul Follereau pour les bandes pour lépreux.

Des portes ouvertes qui sont un moment de partage, d'échange et de convivialité, et les nombreux visiteurs ont pris plaisir à admirer le travail accompli autant qu'à rencontrer ces petites mains qui s'activaient devant eux...



## FANFARE

CLIN D'ŒIL EN IMAGES



Madame l'adjointe au Maire remet une médaille.



Pour la sainte Cécile, Charlou reprend la baguette.

## LE MAD

(MARSANNE ASSOCIATION DRÔME) POKER CLUB

### MAD POKER club fête son 1<sup>er</sup> anniversaire

Vendredi dernier, le MAD POKER club de Marsanne, a fêté son 1<sup>er</sup> anniversaire. Cette jeune et dynamique association compte 184 adhérents dont 11 composent le CA avec au bureau : Mike d'Inca président, Vincent Baumes vice-

président, Céline Baumes secrétaire et Géraldine d'Inca trésorière. Une cinquantaine de membres se retrouvent le 1<sup>er</sup> vendredi du mois pour s'affronter en tournoi.

Pour l'occasion Mike « se fend » d'un discours : « déjà 1 an, on s'est bien marré mais on a bien bossé » Il rappelle

qu'au cours de l'année écoulée beaucoup de lots et de beaux lots ont été distribués à l'issue des tournois dont une valeur de 4 500 € pour le seul Main Event d'octobre qui a réuni 150 participants. Il souligne une fois de plus que s'inscrire en amont sur le site facilite la tâche de tout le monde et annonce le Main Event 2<sup>e</sup> édition des 21 et 22 octobre avec de grosses dotations en lots : concert privé « Mike et Riquet (SINSEMILIA) dans votre salon », billet AR + hôtel = entrée valeur 1000 € pour tournoi à l'étranger, lots tickets Winamax, repas aubergistes, sacs de sport, etc. Il conclut par ce qui est la devise du club : joie, bonne humeur, plaisir de jouer en toute amitié dans la convivialité »

Pour info, Mike est sur le point de se qualifier pour aller jouer à Las Vegas et SINSEMILIA se produit le 13 mai à Marsanne en salle des Buis.



## AMICALE BOULISTE MARSANNAISE

Après les remerciements d'usage aux membres ayant joué les manœuvres, et le rappel des travaux effectués dans le local cette année : carrelage, plomberie, fenêtre, portes principales, placard, etc. et l'appui financier de la mairie, le secrétaire donne lecture du bilan des activités, les membres du club ayant participé à divers challenges Davin, Fourel, Perret, Dorier, de la municipalité, dit féminin, Aubert et Anthérion... aux éliminatoires en tête à tête à Pierrelatte, quadrettes et doublettes du préfédéral, aux éliminatoires Drôme Sud à Grignan...

Pour le trésorier, lecture du bilan financier qui présente un solde déficitaire (travaux, investissements : plancha, carrelage, placards) qui ne met pas en danger la santé financière de l'association. Les licences sont maintenues à 55,00 euros mais la carte de sociétaire s'aligne sur Montélimar à 30,00 €...

Les questions diverses abordent le voyage annuel, la possibilité de s'aligner en AS, l'achat d'un nouveau micro...

Les bilans sont approuvés à l'unanimité des présents puis M. le Maire prend la parole pour remercier à son tour pour la rénovation réussie du local et annonce le renouvellement de la subvention...



Autre moment fort de cette fin d'année civile 2016, la traditionnelle vente de caillettes et boudins qui cette année encore eut un énorme succès. Les amateurs étaient au rendez-vous pour acheter les boudins et caillettes préparés avec soin les jours précédents par les boulistes.

En fin de matinée, caillettes et boudins étaient écoulés.

Durant l'hiver, les plus acharnés ont continué de pratiquer leur sport favori à couvert et bientôt ils reprendront le chemin du champ de mars derrière la mairie...

## AMIS CYCLOS MARSANNAIS

**Le club compte à ce jour 26 membres licenciés à la Fédération Française de cyclotourisme et 15 membres sympathisants.**

Les activités régulières sont un entraînement le mercredi et une participation en fin de semaine aux manifestations sportives des clubs voisins drômois et ardéchois.

Au cours de ce début d'année, nous nous sommes retrouvés pour la traditionnelle galette des rois, des nouveaux maillots ont été adoptés aux couleurs du club avec le logo de la commune.

Fin février, nous avons participé à l'organisation de la Drôme Classic avec le passage de la course dans la commune de Marsanne.

Le 20 mars, nous avons également participé à l'organisation de la Corima, un certain nombre d'entre nous ont pu participer aux différents parcours.

Début avril, nous étions 18 à nous retrouver en Espagne pour un séjour d'une semaine à Cambrils, nous avons pu, outre le tourisme, pratiquer des sorties vélos avec l'aide de capitaines de route pour adapter les circuits au goût de chacun.

Le 13 avril nous avons organisé avec le Codep26 la rencontre des clubs drômois et nous nous sommes retrouvés 240 à table, l'occasion après les différents parcours route, vtt et marche, d'échanger avec les autres clubs du département.



*Sortie vélo de Février*

Le 8 mai, notre traditionnelle randonnée du muguet avec 4 circuits route, 2 circuits vtt et 2 parcours marche, nous avons enregistré 454 inscriptions, tout le monde a apprécié la randonnée, la beauté des paysages et les saucisses frites à l'arrivée.

Pour la suite, il y aura prochainement une sortie familiale, d'autres sorties de cyclotourisme, les idées de sorties sont les bienvenues, n'hésitez pas à nous rejoindre !



# BELLE SAISON POUR LE RCCM

## VICTORIEUX À POMPIDOU, LES SENIORS 1 RAPPORTENT LE BOUCLIER À MARSANNE

Lors de l'assemblée générale de juin dernier, le président Stéphane Jacquier avait rappelé la volonté de structurer encore plus le club pour conserver l'ambition de progresser encore. Cela passait par le renforcement de l'équipe d'éducateurs où de nouvelles personnes arrivent, la poursuite du travail à l'école de rugby où le RCCM aura des licenciés dans toutes les catégories, la reconduction de l'entente avec Oval'Drôme pour les équipes des moins de quatorze aux juniors, et l'inscription de 2 équipes seniors avec un effectif étoffé : « Notre club mise avant tout sur la formation et la jeunesse c'est la seule solution envisageable pour nous permettre de progresser ». Avec plus de 150 licenciés l'objectif est en passe d'être atteint.

Pour l'école de rugby ce sont plus de 50 jeunes qui ont retrouvé leurs éducateurs pour entamer la nouvelle saison. D'abord les plus jeunes (moins de 6 ans) vont découvrir avec Fred Durand et Thomas Lopez, les premiers gestes du rugby sous forme de jeux où le plaisir reste la valeur essentielle. Ensuite les moins de 8 ans encadrés par Alain Rippert qui vont approfondir et commencer leurs premiers tournois. Puis viennent les moins de 10 entraînés par « Paulo » Lopez et les moins de 12 entraînés par Philippe Platania et Thierry Mallet. Pour eux les règles changent et les tournois vont ressembler de plus en plus au Top 14... Les entraînements auront lieu au stade Elie Cester de Marsanne les mardis soir. De 18 h 15 à 19 h pour les - de 6 et - de 8, jusqu'à 19 h 30 pour les plus grands. Les premiers tournois commenceront fin septembre et si vous voulez encourager nos jeunes pousses nous vous invitons à consulter régulièrement le site du club (tapez rccmarsanne) pour suivre leurs exploits. Si vous souhaitez inscrire votre enfant prenez contact avec Jean-Pierre Barthélémy au 06 82 24 38 09. À partir des catégories moins de 14, de 16 et de 18 nos jeunes sont en entente avec les clubs de Grâne, Crest et Die et l'organisation est différente. En moins



Le bouclier pour les seniors 1.



Le regretté Elie Cester, parrain du club, est entouré des dirigeants du RCCM.

de 14 ils sont entraînés par Bruno Duc, les moins de 18 étant encadrés par Jean Lopez. L'entente Oval'Drôme est gérée pour le RCCM par Thierry Fourel. Nos deux équipes seniors entraînés par Serge Duc, Cyril Plantier, Alain Pradon et Pierre Jean Archimbaud ont confirmé les ambitions du club puisque la Une se trouve en tête de sa poule et la réserve n'a concédé qu'une seule défaite. Enfin notre section « Touch'rugby » permet aux amateurs d'un rugby loisirs de venir le jeudi soir pratiquer dans une atmosphère conviviale sur le stade Elie Cester.

Pour aider au financement et entretenir l'atmosphère de convivialité qui reste une des caractéristiques du RCCM les dirigeants ont organisé plusieurs manifestations (vente d'huitres à St Marcel les Sauzet, vente d'huitres de Noël à La Laupie repas choucroute à la salle des fêtes de Marsanne, loto du RCCM à la salle des fêtes de Marsanne). Ces manifestations reçoivent un très bon accueil et nous remercions encore tou(te)s les participant(e)s.

### Contacts utiles :

- Président : Jacquier Stéphane  
pstephanejacquier@free.fr  
04 75 53 23 05 / 06 99 81 09 14
- École de rugby : Barthélémy Jean-Pierre  
jeanpierrebarthelemy@wanadoo.fr  
06 82 24 38 09
- Entente Oval'Drôme : Fourel Thierry  
fourelthierry@yahoo.fr  
06 03 48 74 89
- Touch'rugby : Lopez Patricia  
jeanpatou.lopez@orange.fr  
06 23 44 08 31



Huitres de Noël.



*Moins de 6 ans.*



*Moins de 8 ans.*



*Moins de 10 ans.*



*Moins de 12 ans.*



*Moins de 14 ans.*



*Les seniors.*

## ASSOCIATION CITOYENNE VIE MARSANNAISE

### 2016... l'été des pyrales...

#### Pour Vie Marsannaise l'année 2016 s'achève dans une humeur proactive.

Les résolutions prises lors de l'assemblée générale de 2015 ont été tenues et la liste des réalisations a été établie lors de la dernière assemblée générale du 25 novembre.

Les lettres ouvertes ont conquis de nouveaux adhérents et servent même de support pour écrire des éditos !

Nous semblons atteindre notre objectif, apporter une information sur des sujets interrogatifs. Nous espérons ainsi permettre à chacun de pouvoir s'engager sur les thèmes qui tiennent à cœur et contribuer à des initiatives qui pourraient « marcher » en organisant par exemple un grand pique-nique, ou proposer de refaire un jeu de piste avec des associations marsannaises ayant déjà eu l'initiative.

C'est en mutualisant des forces vives qu'il y aura plus de bénévoles convaincus d'œuvrer pour le vivre ensemble dans la commune.

Ce serait un formidable engagement et nous aborderions 2017 avec un regard positif en pensant à « des petits moments sympas » !

Le temps passe, il ne s'agit pas de s'attarder sur le passé au contraire, il est des idées qui permettent de se tourner vers l'avenir en ayant des projets.

Vie Marsannaise a toujours celui d'impulser une nouvelle dynamique auprès des habitants.

Contact : [viemarsannaise@gmail.com](mailto:viemarsannaise@gmail.com)  
04 75 01 39 26

## ÉTAT CIVIL

## AGENDA

#### • Élections présidentielles

Les 23 avril et 07 mai, bureau de vote en salle des Buis, ouvert de 8 à 19 h

#### • Élections législatives

Les 11 et 18 juin, bureau de vote en salle des Buis, ouvert à partir de 8 h

#### • Fête du Muguet : le 1<sup>er</sup> mai

#### • Concert Sinsemilia : le 13 mai

#### • Fête de la musique : 24 juin 2017

#### • Conférence de Michèle Bois : le 27 juin

#### • Fête des 14 et 15 août

#### • Ze Festival en septembre 2017

### NAISSANCES

- VIVAT Sophie née le 17 décembre 2016,
- ISAMBERT GAUTHEY Giulia, Elya née le 20 janvier 2017,
- CHAMBON BEAULAIGUE Ambre née le 17 février 2017.

### MARIAGES

- POLNARD Stéphane, Raoul, Pierre et DUROCHAT Sandrine, Anne, Denise, le 6 août 2016,
- CHAMPEL Julien, Philippe et PEROCHAUD Émilie, Corrie, Estelle, le 27 août 2016.

### DÉCÈS

- ROCHET André, Marcel, le 30 juillet 2016,
- RANCHON Robert, Adrien, le 23 août 2016,
- CHARBONNEL Monique, Louise, Augusta née CHALAYE, le 5 septembre 2016,
- RÉGAL Jeanne, Françoise née VACELET, le 10 octobre 2016,
- TISSOT Jeanne, Louise née BEAUX, le 12 octobre 2016,
- GUILLON Madeleine, Henriette, Marie-Louise née BOUVIER, le 9 novembre 2016,
- PETERSEN Elida, née CANGONJI, le 28 novembre 2016,
- BOISSY Henriette, Léa, née BARBE, le 8 décembre 2016,
- DUC Aimé, Auguste, le 20 décembre 2016,
- POLNARD Aimé, Georges, le 20 décembre 2016,
- CLOT Juliette, Louise née BROCHIER, le 27 décembre 2016,
- GARINO Nélie née COUTAS, le 24 janvier 2017,
- BERLHE Anne-Marie, Geneviève née FOUREL, le 25 janvier 2017,
- GANDON Yvonne, Saraphie, Julie née ALLIBERT, le 19 mars 2017,
- BUREL Yvette, Eugénie, Adrienne née CHAUVIN, le 10 avril 2017,
- BÉNISTANT Andrée, Sylvie née ESTRAN, le 20 avril 2017.

Marsanne Info n° 8 - Mai 2017 - Sous la responsabilité de la municipalité. Sous réserve d'erreurs typographiques.  
Remerciements à MBE et à toutes les associations pour leur contribution et leur participation dans la rédaction d'articles et la fourniture de photos. Crédit photographique : DR (droits réservés).

Imprimé sur papier PEFC issu de forêts durablement gérées.

Création, Impression, Régie publicitaire : Imprimerie du Faubourg - Compographie - Montélimar - [www.compographie.fr](http://www.compographie.fr) - 04 75 91 83 00

Radio 89.3  
**SOLEIL**  
FM

[www.radiosoleilfm.fr](http://www.radiosoleilfm.fr)

**Chachuat Ent.**  
Olivier Chachuat

- Plâtrerie - Peinture
- Isolation
- Revêtement de sol
- Aménagement intérieur

Le Village - 26740 Marsanne  
Tél. : 06 68 15 54 02  
Mail : olivier.chachuat@hotmail.fr

*Résidence  
des Coteaux de Marsanne*

2, rue de la Gendarmerie  
**26740 MARSANNE**  
Tél. 04 75 52 09 65  
*Accueil de personnes âgées  
à la journée  
Hébergement permanent  
et temporaire*

**ENGIE**  
Home Services  
Le nouveau nom de Savelys

**DEVIS  
GRATUIT**

---

**Pour votre chauffage ou climatisation,  
ENGIE Home Services s'occupe de tout !  
ENTRETIEN - DÉPANNAGE - REMPLACEMENT**

---

**Agence de MONTÉLIMAR**  
**04 75 01 36 69**  
[montelimar@savelys.fr](mailto:montelimar@savelys.fr)

Votre agence ENGIE Home Services, à côté de chez vous, met à votre disposition ses professionnels pour vous assurer **sécurité, confort et économies d'énergie.**

Filiale du Groupe ENGIE, nous disposons d'environ 250 sites de proximité et de 3 300 techniciens expérimentés pour l'entretien et le dépannage, 7 jours/7, de vos appareils de chauffage, eau chaude sanitaire et de froid.

L'énergie est notre avenir, économisons-la ! [engie-homeservices.fr](http://engie-homeservices.fr)

ENGIE Home Services - RCS BOISIGNY B 301 740 584

**EMA**  
& associés

*Vos menuiseries à vos mesures*

140, Route de Condillac - 26740 Sauzet - [sarl.ema@orange.fr](mailto:sarl.ema@orange.fr)  
Tél. 04 75 46 72 85 - Fax 04 75 46 71 61

Menuiseries extérieures / intérieures BOIS - PVC - ALU

**ROYNAC**

**JOLY Bernard**  
**06 89 37 60 10**

**Terrassement Assainissement  
Aménagement extérieur  
Béton décoratif**

**GIBERT**  
Ets TRAITEMENT ISOLATION

**Traitement des charpentes  
Isolation des combles - Sablage  
Nettoyage et traitement des tuiles**

**ÉTUDE, DEVIS ET CONTRÔLE GRATUITS**

**À votre service depuis plus de 40 ans**

RGE QUALIBAT  
RGE Eco Artisan

**TOURNON** ZAE de CHAMPAGNE - 25 rue Louis Gillot  
Tél : 04 75 07 23 60  
[www.gibert-traitement-bois.fr](http://www.gibert-traitement-bois.fr) - E-mail : [ets.gibert@wanadoo.fr](mailto:ets.gibert@wanadoo.fr)

**Faites confiance à nos annonceurs, réservez-leur vos achats.**

# TAXI VINCENT

## 06-32-06-28-58

1 rue Comte de Poitiers 26740

MARSANNE

## LE STUDIO MARSANNAIS

Coiffure  
Feminin & Masculin

tel: 04.75.90.32.76  
avec ou sans rdv

Virginie Coupé  
rue Comte de Poitiers  
Marsanne 26740

Mardi au Jeudi 9h-12h.14h-18h30  
Vendredi 9h-18h  
Samedi 9h-17h

26740 SAUZET  
04 75 90 36 96  
contact@sarlbatiVal.com

## La FORÊT de ROBIN

Parcours Aventure  
dans les arbres

Faites le plein  
de sensations !

26740 MARSANNE - DROME PROVENÇALE  
Réservations : 06 98 83 19 99

## SARL REBOUL Serge

- Création
- Entretien
- Parcs et Jardins
- Stades - Golfs
- Elagage toutes hauteurs
- Rabotage de souche

26740 SAUZET  
Tél. 04 75 46 75 64

## pixel Développement

CRÉATION DE SITE INTERNET POUR  
LES PROS

ZA de l'Étang  
26780 Châteauneuf du Rhône

04 75 46 20 53  
contact@pixel-developpement.com  
www.pixel-developpement.com

# S.A.T.R.A.S

## BATIMENT - TRAVAUX SPECIAUX

Z.A. La Fauchetière 2 - 3 impasse Thomas Edison - 26250 LIVRON  
Tél. : 04 75 61 70 61 - Fax : 04 75 61 75 69 - E-mail : satras2@wanadoo.fr

# E.Leclerc

## HYPERMARCHÉ

Centre Commercial Les Catalins - Route de Valence  
MONTE LIMAR - Tél. 04 75 00 75 40

**À MONTÉLIMAR le moins cher  
c'est LECLERC**

Ouvert du lundi au samedi de 8 h 45 à 20 h 00  
Le dimanche de 9 h 00 à 12 h 30

## Naldeo

Conception et Suivi de travaux  
Études d'Environnement

AGENCE DROMARDECHE

4, rue Montgolfier  
07200 AUBENAS  
Tél. 04 75 35 44 88  
agence.aubenas@naldeo.com

130 Route de Châteauneuf - CS 50118  
26203 Montélimar cedex  
Tél. : 04 75 92 05 70  
agence.montelimar@naldeo.com

- Eau Potable et Assainissement
- Aménagement VRD
- Déchets et Énergie
- Diagnostic et Mesures
- Étude de sol et assainissement autonome
- Topographie et SIG

NF EN ISO 9001:2008  
NF EN ISO 14001:2004  
BS OHSAS 18001:2007  
NF EN ISO 20001:2011  
A & C 11  
CERTIFICAT 2000-KCV  
CERTIFICAT 2010-E-ENV  
CERTIFICAT 2010-S-ENV  
CERTIFICAT 2010-S-ENV  
QUALISYSTEM  
www.ascc-qualitem.fr

## IMPRIMERIE DU FAUBOURG

Compographie

reprenant l'activité de  
**RAPID-LOTO**  
- LE TEIL -

10 000 grilles différentes  
Grilles personnalisables au recto  
et possibilité de publicités au verso

TARIFS INCHANGÉS DEVIS GRATUIT

VOTRE NOUVEAU FOURNISSEUR | 38, av. Jean-Jaurès 26200 MONTÉLIMAR  
DE CARTONS DE LOTO | 04 75 91 83 00 • pao@compographie.fr